

Załącznik do uchwały Nr XIX / [28](#) / 08
Rady Miasta Brzeziny z dnia 27 marca 2008 r.
w sprawie uchwalenia Miejskiego Programu
Profilaktyki i Rozwiązywania Problemów
Alkoholowych, Przeciwdziałania Narkomanii i
Przemocy w Rodzinie na rok 2008

**MIEJSKI PROGRAM PROFILAKTYKI
I ROZWIĄZYWANIA PROBLEMÓW
ALKOHOLOWYCH, PRZECIWDZIAŁANIA
NARKOMANII I PRZEMOCY W RODZINIE
NA ROK 2008**

Podstawa prawna i merytoryczna programu.

- Ustawa z dnia 26 października 1982 r. o wychowaniu w trzeźwości i przeciwdziałaniu alkoholizmowi (t. j. Dz. U. z 2007 r. Nr 70, poz. 473, Nr 115, poz. 793 i Nr 176, poz. 1238).
- Ustawa z dnia 29 lipca 2005 r. o przeciwdziałaniu narkomanii (Dz. U. z 2005 Nr 179, poz. 1485; z 2006 r. Nr 66, poz. 469 i Nr 120, poz. 826, z 2007 r. Nr 7, poz. 48, Nr 82, poz. 550).
- Ustawa z dnia 29 lipca 2005 r. o przeciwdziałaniu przemocy w rodzinie (Dz. U. z 2005 r. Nr 180, poz. 1493).
- Krajowy Program Przeciwdziałania Narkomanii na lata 2006 – 2010 (Dz. U. z 2006 r. Nr 143, poz. 1033).
- Narodowy Program Profilaktyki i Rozwiązywania Problemów Alkoholowych na lata 2006 – 2010 – opracowany na podstawie art. 3 ust. 3 pkt 1 ustawy o wychowaniu w trzeźwości i przeciwdziałaniu alkoholizmowi przez Państwową Agencję Rozwiązywania Problemów Alkoholowych
- Skala Problemów Alkoholowych i Narkotykowych wśród Młodzieży z Terenu Gminy Miasto Brzeziny – raport z badań przeprowadzonych w 2006 r. przez Centrum Edukacji, Diagnozy i Pomocy Psychologiczno – Pedagogicznej „Progres” w Koluśkach.
- Rozpowszechnienie Zjawiska Przemocy w Rodzinie na Terenie Gminy Miasto Brzeziny - raport z badań przeprowadzonych w 2006 r. przez Centrum Edukacji, Diagnozy i Pomocy Psychologiczno – Pedagogicznej „Progres” w Koluśkach.
- Uchwała Nr XVIII/10/08 Rady Miasta Brzeziny z dnia 28 lutego 2008 r. w sprawie uchwalenia Strategii Rozwiązywania Problemów Społecznych na terenie miasta Brzeziny na lata 2008 – 2014.

Wstęp

Miejski Program Profilaktyki i Rozwiązywania Problemów Alkoholowych, Przeciwdziałania Narkomanii i Przemocy w Rodzinie na rok 2008 jest w dużej części kontynuacją działań i zadań realizowanych w latach ubiegłych w postaci Miejskiego Programu Profilaktyki i Rozwiązywania Problemów Alkoholowych.

Podstawowym celem programu jest zminimalizowanie rozmiarów szkód związanych z nadużywaniem alkoholu i innych substancji psychoaktywnych oraz przemocą w rodzinie.

Charakterystyka miasta

Brzeziny położone są w województwie łódzkim w odległości około 15 km na wschód od Łodzi. Miasto jest siedzibą powiatu, a jednocześnie centrum administracyjno-gospodarczym dla okolicznych gmin.

Obszar Brzezin wykazuje silne powiązania infrastrukturalne i gospodarcze z innymi ośrodkami, a zwłaszcza z terenem aglomeracji łódzkiej. Przez miasto przebiega droga krajowa nr 72 prowadząca z Łodzi przez Rawę Mazowiecką do Warszawy jak również drogi wojewódzkie z Brzezin do Koluszek, Strykowa i Łowicza.

Na przełomie lat 2004 –2007 struktura społeczno – demograficzna mieszkańców Brzezin uległa zmianie. W 2004 r. liczba ludności wynosiła 12 417, 2005 r. – 12 377, 2006 r. – 12 323, III kwartał 2007r. - 12 296 (dane za cały rok 2007 udostępnione zostaną przez GUS po 15 kwietnia 2008 r.).

Informacje przekazane przez Powiatowy Urząd Pracy w Brzezinach pozwalają stwierdzić, że niekorzystne kierunki dot. tzw. „wskaźników rejestrowanego bezrobocia” uległy zmniejszeniu. Dostrzec można tendencję spadkową w ogólnej liczbie osób zarejestrowanych bezrobotnych z prawem do zasiłku. Liczba zarejestrowanych w Powiatowym Urzędzie Pracy w Brzezinach na dzień 31 grudnia 2007 r. osób bezrobotnych wynosiła 1582, w tym 728 kobiet. W analogicznym okresie w roku 2006 zarejestrowanych było 1810, w tym 815 kobiet. Mimo, że występują tendencje

spadkowe bezrobocie na terenie m. Brzeziny utrzymuje się na wysokim poziomie. Na koniec 2007 roku liczba zarejestrowanych osób bezrobotnych z terenu m. Brzeziny wynosiła 815, w tym 356 kobiet. Powiatowy Urząd Pracy w Brzezinach odnotowuje niski udział bezrobotnych z prawem do zasiłku w ogólnej liczbie bezrobotnych

Zarys sytuacji zdrowotnej mieszkańców przedstawia tabela:

Lp.	Nawa poradni	Rok 2005 (liczba porad)	Rok 2006 (liczba porad)	% w stosunku do roku 2005
1	Poradnia kardiologiczna	1458	1406	96
2	Poradnia reumatologiczna	980	1131	115
3	Poradnia Ginekologiczna – Położnicza	9642	8648	90
4	Poradnia chirurgii ogólnej	3764	3978	106
5	Poradnia urazowo – ortopedyczna	6101	6540	107
6	Poradnia urologiczna	1113	1037	93
7	Poradnia Gruźlicy i chorób płuc	1983	1892	95
8	Poradnia dermatologiczna	6921	6481	94
9	Poradnia okulistyczna	4486	3073	69
10	Poradnia laryngologiczna	3186	1411	44
11	Poradnia neurologiczna	4488	4928	110
12	Poradnia zdrowia psychicznego	4248	3044	72
13	Poradnia dla osób z problemami alkoholowymi	1845	1771	96
14	Poradnia rehabilitacyjna	3522	9877	280
15	Poradnia medycyny pracy	1340	1449	108

Analizując powyższe łatwo zauważyć, że w 9 poradniach, w tym w Poradni dla osób z problemami alkoholowymi, stosunek porad w 2006 r. do roku 2005 nieznacznie zmalał. We wskazanych poradniach spadek wykonanych świadczeń należałoby jednak tłumaczyć faktem zmniejszenia personelu. W Poradni dla osób z problemami alkoholowymi w okresie od września do października 2006 r. brak było lekarza koordynującego. W tej sytuacji spadek ilości porad nie powinien być odczytywany jako zmniejszenie zjawiska nadmiernego picia alkoholu.

Z danych statystycznych dotyczących przestępczości na terenie miasta Brzeziny uzyskanych z Powiatowej Komendy Policji wynika, że na terenie miasta najwięcej przestępstw i wykroczeń popełnianych jest w rejonie osiedli znajdujących się przy ul. Przedwiośnie, Kulczyńskiego oraz ul. Staszica, Placu Jana Pawła II i Św. Anny, gdzie działalność prowadzą całodobowe sklepy sprzedające alkohol.

Przestępstwa dzielą się na przestępstwa przeciwko życiu i zdrowiu oraz przeciwko mieniu, co przedstawia tabelka:

Lp.	Typ przestępstw	2004 r.	2005r.	2006r.
1	Przestępstwa przeciwko życiu i zdrowiu	7	15	14
2	Przestępstwa przeciwko mieniu	227	200	162

Według analiz najczęściej występującymi przestępstwami są kradzieże i kierowanie w stanie nietrzeźwym. Do wykroczeń można zaliczyć: zakłócanie ciszy nocnej oraz ładu i porządku publicznego, niszczenie mienia, spożywanie alkoholu w miejscu do tego niedozwolonym oraz nieobyczajne wybryki.

Problemy związane z substancjami psychoaktywnymi i inne problemy społeczne

Lokalny program profilaktyczny skierowany na ograniczenie problemów związanych z używaniem substancji psychoaktywnych siłą rzeczy koncentruje się tylko na wycinku życia społecznego. Problemy społeczne rzadko ograniczają się do nadmiernego picia alkoholu czy używania narkotyków. Zwykle stanowią one tylko jedną z bolączek społeczności, nie zawsze odczuwalną jako największa. Potwierdzają to wyniki badania ankietowego zrealizowanego przez Instytut Psychiatrii i Neurologii w 1998 r. na ogólnopolskiej próbie mieszkańców w wieku 18 lat i więcej. Dane pokazują, że na plan pierwszy w odczuciach mieszkańców, jako problem najważniejszy, wysuwa się kwestia bezrobocia. Na drugą pozycję wysunął się alkoholizm, a na trzecim - problem przemocy i agresji na ulicach. Problem narkomanii zajmuje wyraźnie dalsze pozycje. Jeszcze niżej lokowana była przemoc w rodzinie. Stan ten nie zmienia faktu, że problemy te istnieją, a ich skala w pełni jeszcze nie jest ujawniona.

W ostatnich latach konsumpcja alkoholu i innych substancji psychoaktywnych sprowadza się najczęściej do mieszania środków uzależniających, pozostających w obrocie handlowym, jak i środków nabywanych poza legalną dystrybucją. Skutkiem tego w lecznictwie coraz częściej pojawiają się pacjenci, których trudno jednoznacznie zdiagnozować, jako uzależnionych wyłącznie od narkotyków, leków psychotropowych czy alkoholu. Sytuacji tej często towarzyszy również zjawisko przemocy w rodzinie.

Do najważniejszych problemów wynikających ze spożywania środków psychoaktywnych zaliczamy:

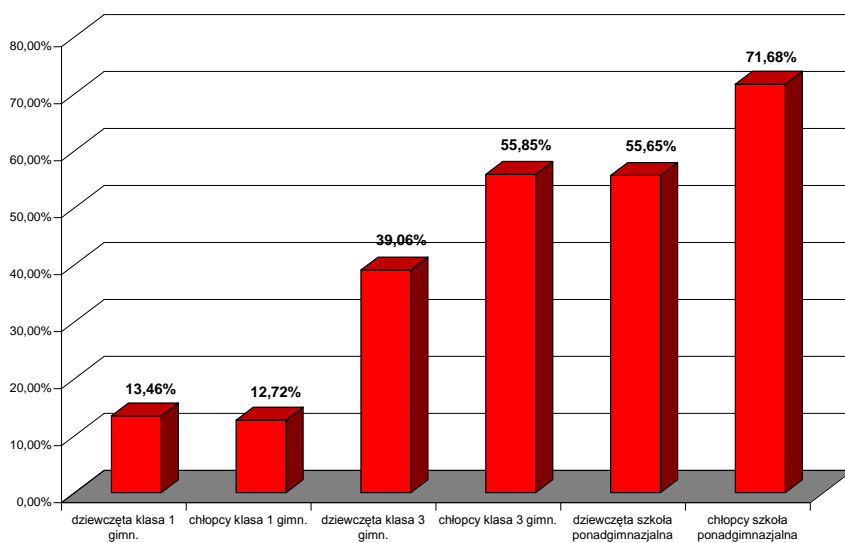
1. Szkody zdrowotne u osób nadużywających alkoholu:

Zgodnie z raportem Światowej Organizacji Zdrowia dotyczącym Stanu Zdrowia na Świecie alkohol znajduje się na trzecim miejscu wśród czynników ryzyka dla zdrowia, a ponad 60 rodzajów chorób i urazów ma związek z alkoholem. Dane Światowej Organizacji Zdrowia (2005 r.) wskazują, że konsumpcja alkoholu w Regionie Europejskim jest najwyższa w porównaniu z innymi regionami świata. Wynosi aktualnie 12,1 litrów czystego spirytusu w przeliczeniu na jednego dorosłego mieszkańca. Na całym świecie alkohol jest przyczyną 3, 2 % zgonów w ciągu roku (1, 8 mln) oraz 4 % DALY - 58 mln (DALY jest wskaźnikiem stosowanym do określenia stanu zdrowia danego społeczeństwa, wyraża łącznie lata życia utracone wskutek przedwczesnej śmierci bądź uszczerbku na zdrowiu w wyniku urazu lub choroby - jeden DALY równa się utracie jednego roku zdrowego życia).

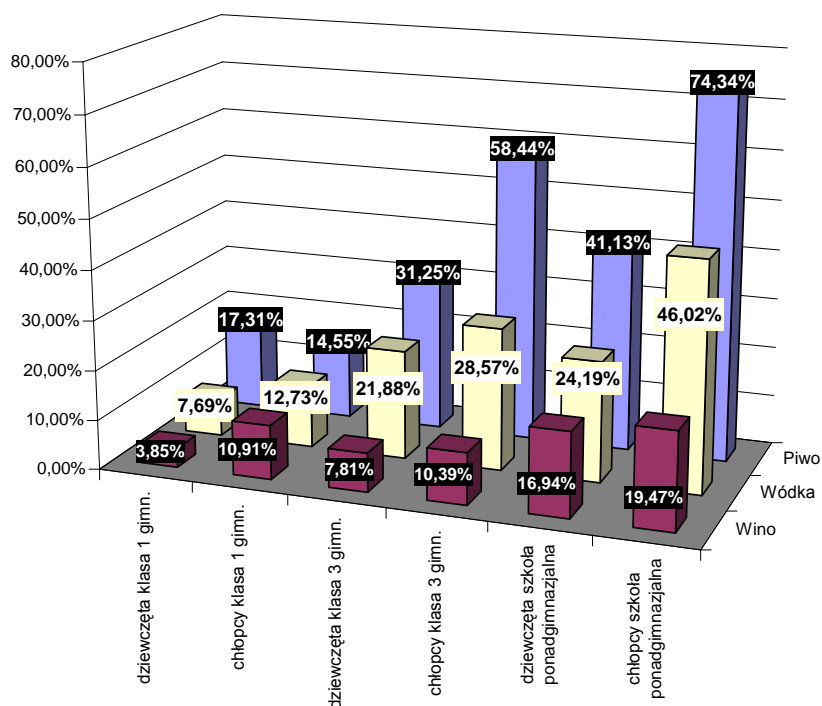
W rodzinach z problemem alkoholowym, tj. w takich, w których co najmniej jedna osoba pije w sposób szkodliwy dla niej i dla członków tej rodziny żyje 3 -4 mln osób, w tym 1, 5 – 2 mln dzieci, 2, 5 mln osób nadużywających alkoholu oraz 600 – 700 tys. osób uzależnionych. Szkody wynikające z życia w takich rodzinach ponoszą przede wszystkim dzieci. Wśród najważniejszych konsekwencji wyróżnia się szkody: fizyczne, psychosomatyczne, psychologiczne, emocjonalne, psycho – społeczne.

Rozmiary szkód mogą być zmniejszone przez skuteczną politykę wobec alkoholu i problemów z nim związanych.

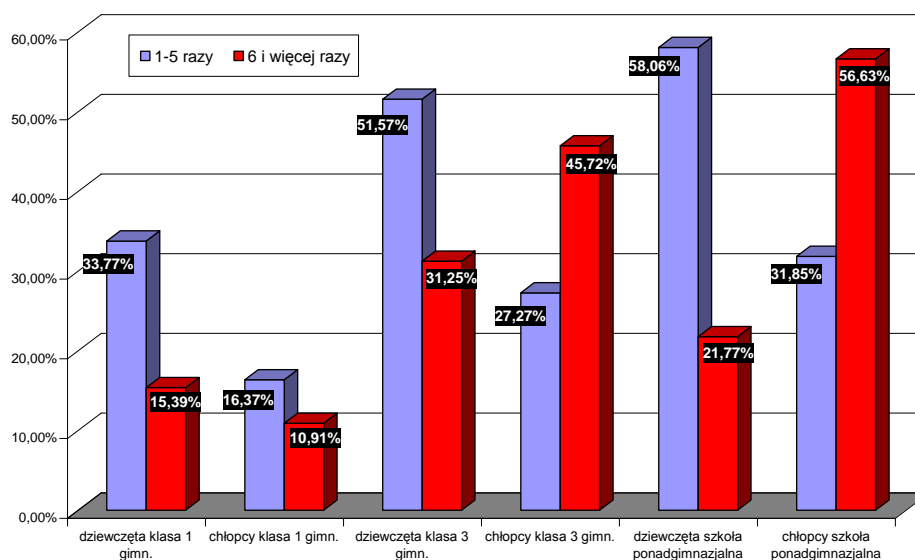
Nasila się niestety zjawisko picia alkoholu przez młodzież. W 2006 r. na terenie Gminy Miasto Brzeziny przeprowadzono badania pod nazwą „SKALA PROBLEMÓW ALKOHOLOWYCH I NARKOTYKOWYCH WŚRÓD MŁODZIEŻY Z TERENU GMINY MIASTO BRZYZINY”. Zadanie to powierzono firmie zewnętrznej, gwarantującej obiektywną ocenę zjawiska. Badaniom poddano młodzież w wieku od 13 do 17 lat. Wśród dziewcząt z I klasy gimnazjum do picia alkoholu przyznało się prawie 80% badanych, a wśród najstarszych chłopców wynik ten przekroczył 98%. Poniżej wykres przedstawia odsetek uczniów, którzy przyznali się, że pili alkohol więcej niż 20 razy:



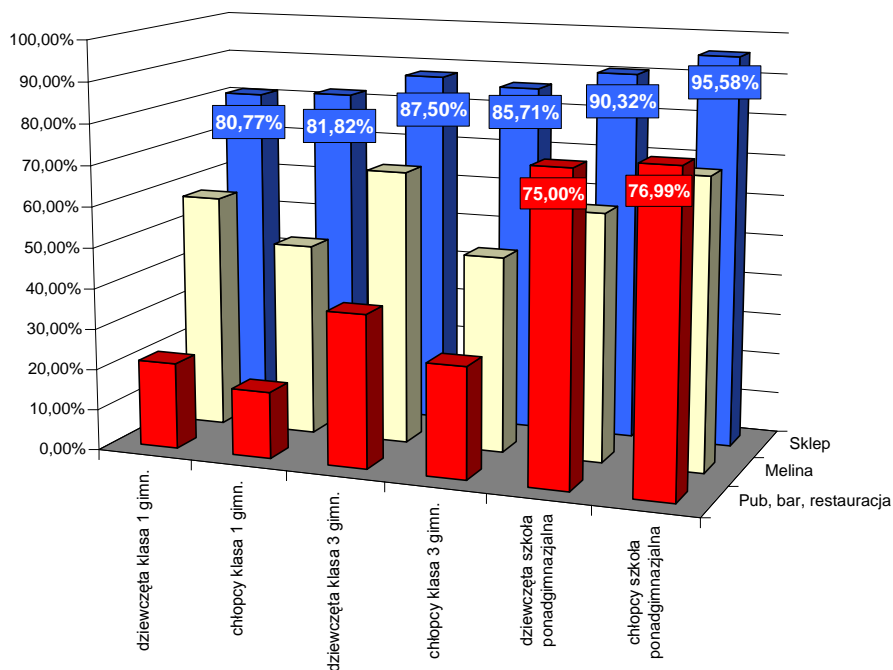
Badania ujawniły, że brzezińska młodzież najchętniej sięga po piwo, a potem niestety po wódkę. Młodzież używa jej znacznie częściej niż wina. Poniższy wykres przedstawia odsetek uczniów, którzy w ciągu ostatnich 30 dni pili napoje alkoholowe co najmniej 3 razy:



Wraz z wiekiem obserwowano bardzo wyraźny wzrost liczby młodych osób korzystających z alkoholu oraz coraz większy udział napojów wysokoprocentowych (wódka) w strukturze spożycia napojów alkoholowych przez młodzież. Stwierdzono, że młodzież nawet z najmłodszej grupy wiekowej doświadcza już z powodu swojego picia określonych szkód. Zarówno liczba, jak i rodzaj szkód rosną wraz z wiekiem młodych ludzi. Skalę problemu upijania się wśród badanej młodzieży (ile razy badany upił się w życiu) przedstawia poniższy wykres:



Badania ujawniły, że napoje alkoholowe są dla nich dość łatwo lub bardzo łatwo dostępne. Jako miejsce, gdzie młodzież może kupić alkohol, najczęściej wymieniano sklep, ale wskazywano również na puby lub bary. Sytuacja ta może świadczyć o powszechnym łamaniu ustawy o wychowaniu w trzeźwości i przeciwdziałaniu alkoholizmowi. Poniższy wykres przedstawia miejsca nabywania alkoholu przez młodzież:



Planowane są cykliczne badania tego problemu na terenie m. Brzeziny. Kolejne badania, w ramach ewaluacji programu, ujęte zostały jako zadanie na 2009 r. w Strategii Rozwiązywania Problemów Społecznych na terenie miasta Brzeziny na lata 2008 – 2014 i znajdują się w programie profilaktyki i rozwiązywania problemów alkoholowych w roku przyszłym. Zadanie to zostanie powierzone firmie zewnętrznej, gwarantującej obiektywną ocenę programu.

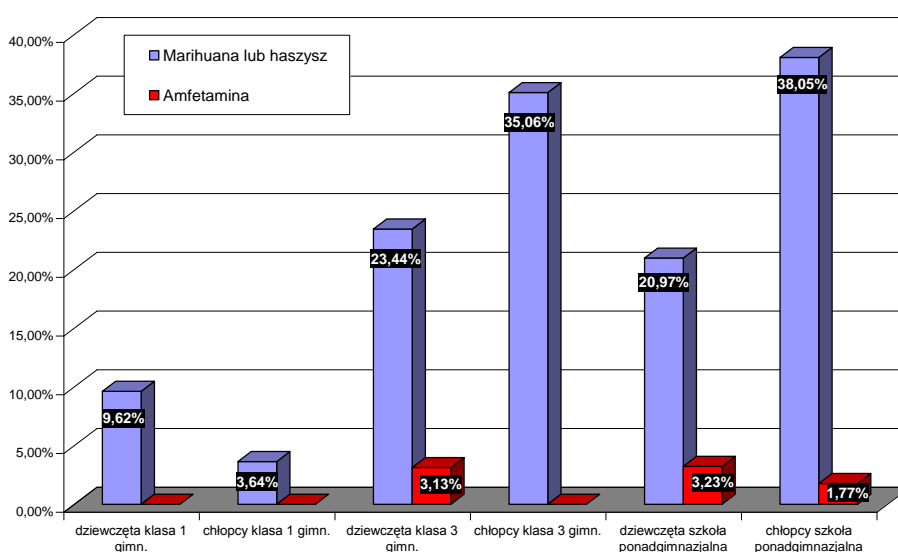
Analiza SWOT problemów alkoholowych m. Brzeziny

<i>MOCNE STRONY</i>	<i>SŁABE STRONY</i>
<ul style="list-style-type: none"> - zdiagnozowana skala problemu, - prężnie działająca świetlica środowiskowo-terapeutyczna „Świetlik”, - przychylność władz samorządowych, - pedagodzy szkolni we wszystkich szkołach samorządu gminnego, - poradnia dla osób z problemem alkoholowym, - dobre funkcjonowanie pracowników socjalnych w środowisku, - prężnie działające Towarzystwo im. Św. Brata Alberta, - aktywna współpraca z kościołem katolickim, - amfiteatr- integrujący społeczność lokalną, - aktywnie działająca Poradnia Psychologiczno-Pedagogiczna, - dobre przygotowanie merytoryczne oraz doświadczenie zawodowe instytucji edukacyjnych i opiekuńczo-wychowawczych, - dobrze funkcjonujący klub abstynencki „Viola”, - dobrze działająca Miejska Komisja Rozwiązywania Problemów Alkoholowych, - dobra współpraca pomiędzy MOPS a MKRPA, - dobrze działające warsztaty terapii zajęciowej, - prężnie działające Stowarzyszenie Rodziców i Opiekunów Dzieci Niepełnosprawnych „Naszym Dzieciom”, - aktywnie działające Centrum Wolontariatu, 	<ul style="list-style-type: none"> - brak pedagogów w szkołach ponadgimnazjalnych - słaby przepływ informacji między instytucjami w sprawach problemu nadużywania alkoholu, - brak placówki leczniczo-terapeutycznej skierowanej do osób z problemem narkotykowym, - bierność środowiska rodziców w sprawach problematyki uzależnienia od alkoholu, - ograniczone środki finansowe na realizację zadań z zakresu uzależnień narkotykowych, - skąpa oferta spędzania wolnego czasu przez młodzież, - brak współpracy między jednostkami samorządowymi, - duża popularność wśród młodzieży dyskoteki Matrix, - nieformalne grupy młodzieżowe na osiedlach, - zubożenie środowiska, - zagrożenie wykluczeniem społecznym osób długotrwale bezrobotnych lub młodzieży kończącej szkoły, - wypieranie problemu przez szkoły, - problemy związane z funkcjonowaniem rodziny, - brak monitoringu obszarów Parku Wzniesień Łódzkich dostępnego dla młodzieży
<i>SZANSE</i>	<i>ZAGROŻENIA</i>
<ul style="list-style-type: none"> - bliskość dużego ośrodka miejskiego z zapleczem leczniczo-terapeutycznym, - rewitalizacja obszarów społecznych zagrożonych patologią, - usprawnienie przepływu informacji między instytucjami, - aktywizacja środowiska rodziców, - wzbogacenie oferty spędzania czasu wolnego, - zajęcia pozaszkolne w szkołach, - prowadzenie kampanii medialnych dot. uzależnień, - możliwość pozyskiwania dodatkowych środków finansowych, - rozwój gospodarczy miasta, - możliwości integracji społeczności lokalnej poprzez imprezy lokalne, - szeroka profilaktyka dot. uzależnienia od alkoholu w szkołach, - rozprowadzanie wiedzy o zagrożeniach wynikających z uzależnienia od alkoholu różnych grup zawodowych mających kontakt z tym problemem- prac. socjalni, rodzice, pedagodzy instytucje pozarządowe itd., - nowe rozwiązania legislacyjne , - współpraca z sąsiednimi samorządami, 	<ul style="list-style-type: none"> - zwiększająca się dostępność środków psychoaktywnych a w szczególności w dyskoteci Matrix, - rozluźnienie więzi rodzinnych poprzez emigrację zarobkową, - rywalizacja grup rówieśniczych między sobą, - popularyzacja szkodliwych wzorców zachowań przez media, - dominujące stereotypy, - utrwalenie się patologii społecznej, - niechęć do wdrażania nowych form profilaktycznych, - postępujące zubożenie społeczeństwa,

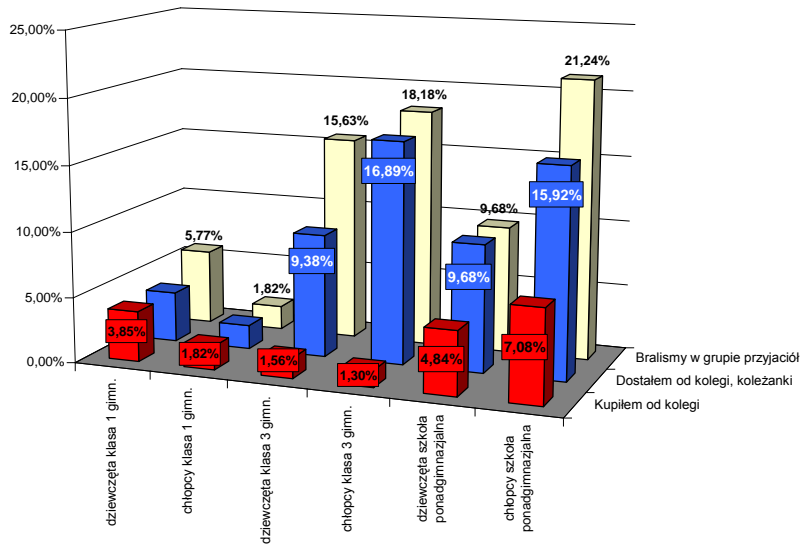
2. Szkody występujące u osób używających narkotyków:

Od kilkunastu lat Polska jest dużym producentem nielegalnych narkotyków syntetycznych, w szczególności amfetaminy. Nasze państwo jest również krajem tranzytowym lub docelowym dla innych narkotyków. Leczenie osób uzależnionych od narkotyków jest procesem długotrwałym, wymagającym działań zintegrowanych, często wykraczających poza samo leczenie uzależnień. Poznanie percepcji społecznej problemu narkomanii stanowi podstawę do kształtowania działań, zgodnych z oczekiwaniem społecznym. Na terenie miasta Brzeziny problem dotyczący używania narkotyków występuje w mniejszej skali niż palenie papierosów, czy picie alkoholu.

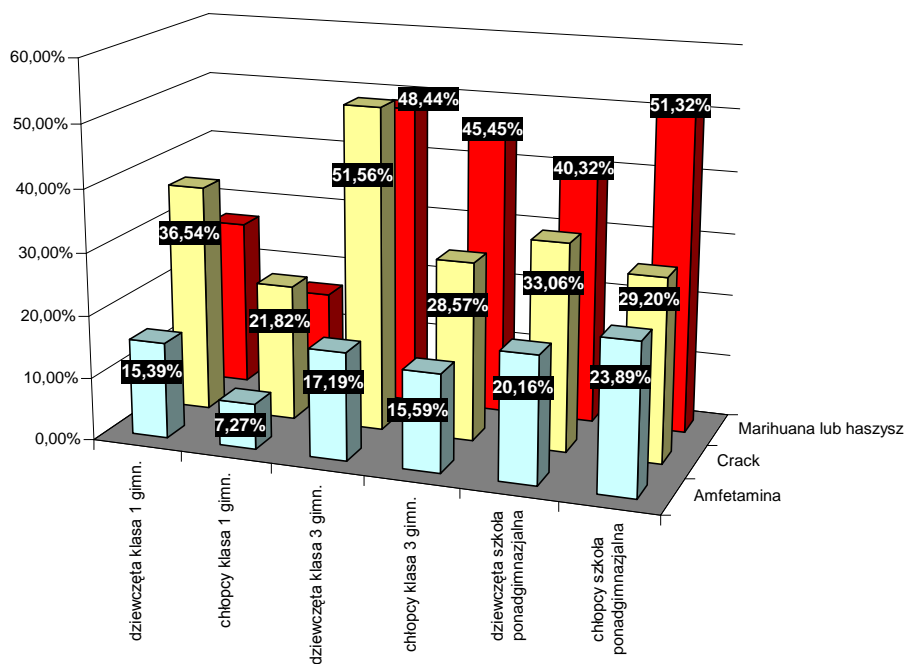
Badania przeprowadzone w 2006 r. wykazują, że we wszystkich grupach wiekowych poddanej badaniom młodzieży odnotowano osoby przyznające się do tego, iż używali narkotyki takie, jak marihuana lub haszysz, amfetamina i crack. Zazwyczaj pierwszym zażytym narkotykiem była marihuana. Sięgało po nią w różnych grupach wiekowych nawet 38% badanych. Marihuanę lub haszysz – jako pierwszy narkotyk - zażywało także ponad 50% dziewcząt ze starszych grup wiekowych. Znalazły się też osoby, które przyznały, że pierwszym narkotykiem była amfetamina. Wykres poniżej przedstawia pierwszy użyty środek uzależniający z grupy narkotyków.



Najwięcej osób stwierdziło, iż pierwsze narkotyki brali wspólnie w grupie przyjaciół lub dostali od kolegi bądź koleżanki. Pierwszy narkotyk rzadko pochodził z zakupu. Wykres poniżej przedstawia źródło pochodzenia pierwszego narkotyku.



Oprócz marihuany i haszyszu najłatwiejsze do zdobycia narkotyki, to – zdaniem badanych – amfetamina oraz crack. Badania pozwalają określić dostęp do narkotyków, jako „dość łatwy” lub „bardzo łatwy”, co przedstawia wykres poniżej:



Młodzież niechętnie wymieniała miejsca, w których można było kupić narkotyki. Ci, którzy się zdecydowali wypowiedzieć na ten temat, podawali ogólne przykłady: szkoły, blokowiska, okolice dyskotek. Część osób twierdziła, że zna tych, którzy handlują narkotykami. Kilkakrotnie pojawiła się nazwa popularnej w okolicy dyskoteki „Matrix”.

Sytuacja taka rodzi konieczność prowadzenia zajęć profilaktycznych, prezentacji edukacyjnych z zakresu wiedzy na temat szkodliwości narkotyków i uzależnień.

Planowane są cykliczne badania tego problemu na terenie m. Brzeziny. Kolejne badania, w ramach ewaluacji programu, ujęte zostały jako zadanie na 2009 r. w Strategii Rozwiązywania Problemów Społecznych na terenie miasta Brzeziny na lata 2008 – 2014 i znajdują się w programie przeciwdziałania narkomani w roku przyszłym. Zadanie to zostanie powierzone firmie zewnętrznej, gwarantującej obiektywną ocenę programu.

Analiza SWOT problemów narkotykowych na terenie m. Brzeziny

<i>MOCNE STRONY</i>	<i>SŁABE STRONY</i>
<ul style="list-style-type: none"> – zdiagnozowana skala problemu, – prężnie działająca świetlica środowiskowo-terapeutyczna „Świetlik”, – przychylność władz samorządowych, – pedagodzy szkolni we wszystkich szkołach samorządu gminnego, – poradnia dla osób z problemem alkoholowym, – dobre funkcjonowanie pracowników socjalnych w środowisku, – prężnie działające Towarzystwo im. Św. Brata Alberta, – aktywna współpraca z kościołem katolickim, – amfiteatr- integrujący społeczność lokalną, – aktywnie działająca Poradnia Psychologiczno-Pedagogiczna, – dobre przygotowanie merytoryczne oraz doświadczenie zawodowe instytucji edukacyjnych i opiekuńczo-wychowawczych, – dobrze działająca Miejska Komisja Rozwiązywania Problemów Alkoholowych, – dobra współpraca pomiędzy MOPS a MKRPA, – dostępność bezpłatnych testów na obecność narkotyków w organizmie, – dobrze działające warsztaty terapii zajęciowej, – prężnie działające Stowarzyszenie Rodziców i Opiekunów Dzieci Niepełnosprawnych „Naszym Dzieciom”, – aktywnie działające Centrum Wolontariatu, 	<ul style="list-style-type: none"> – brak pedagogów w szkołach ponadgimnazjalnych – słaby przepływ informacji między instytucjami w sprawach problemu narkomanii, – brak placówki leczniczo-terapeutycznej skierowanej do osób z problemem narkotykowym, – bierność środowiska rodziców w sprawach problematyki narkotykowej, – ograniczone środki finansowe na realizację zadań z zakresu uzależnień narkotykowych, – skąpa oferta spędzania wolnego czasu przez młodzież, – brak współpracy między jednostkami samorządowymi, – duża popularność wśród młodzieży dyskoteki Matrix, – nieformalne grupy młodzieżowe na osiedlach, – zubożenie środowiska, – zagrożenie wykluczeniem społecznym osób długotrwale bezrobotnych lub młodzieży kończącej szkoły, – brak koordynatora ds. rozwiązywania problemów narkomanii, – brak innych organizacji pozarządowych zajmujących się problemem narkomanii, – wypieranie problemu przez szkoły, – problemy związane z funkcjonowaniem rodziny, – brak monitoringu obszarów Parku Wzniesień Łódzkich dostępnego dla młodzieży
<i>SZANSE</i>	<i>ZAGROŻENIA</i>
<ul style="list-style-type: none"> – bliskość dużego ośrodka miejskiego z zapleczem leczniczo-terapeutycznym, – rewitalizacja obszarów społecznych zagrożonych patologią, – usprawnienie przepływu informacji między instytucjami, – aktywizacja środowiska rodziców, – wzbogacenie oferty spędzania czasu wolnego, – zajęcia pozaszkolne w szkołach, – wyłonienie zespołu osób koordynujących realizację programu przeciwdziałania narkomanii, – powołanie pełnomocnika ds. przeciwdziałania narkomanii, – prowadzenie kampanii medialnych dot. uzależnień, – możliwość pozyskiwania dodatkowych środków finansowych, – rozwój gospodarczy miasta, – możliwości integracji społeczności lokalnej poprzez imprezy lokalne, – szeroka profilaktyka dot. narkotyków w szkołach, – ukończenie kursu „Gminny Program Przeciwdziałania Narkomanii”, – rozprowadzanie wiedzy o zagrożeniach 	<ul style="list-style-type: none"> – zwiększająca się dostępność środków psychoaktywnych a w szczególności w dyskotecę Matrix, – rozluźnienie więzi rodzinnych poprzez emigrację zarobkową, – rywalizacja grup rówieśniczych między sobą, – popularyzacja szkodliwych wzorców zachowań przez media, – próby usankcjonowania prawnego łatwego dostępu do narkotyków – narkotyki miękkie, – dominujące stereotypy, – utrwalenie się patologii społecznej, – niechęć do wdrażania nowych form profilaktycznych, – postępujące zubożenie społeczeństwa,

wynikających z uzależnienia od narkotyków dla różnych grup zawodowych mających kontakt z tym problemem- prac. socjalni, rodzice, pedagodzy instytucje pozarządowe itd., – nowe rozwiązania legislacyjne , – współpraca z sąsiednimi samorządami,	
--	--

3. **Przemoc domowa i inne szkody:**

Przez „przemoc w rodzinie” należy rozumieć jednorazowe albo powtarzające się umyślnie działanie lub zaniechanie naruszające prawa lub dobra osobiste osób będących członkami rodziny, w szczególności narażające te osoby na niebezpieczeństwo utraty życia, zdrowia, naruszające ich godność, nietykalność cielesną, wolność, w tym seksualną, powodujące szkody na ich zdrowiu fizycznym lub psychicznym, a także wywołujące cierpienia i krzywdy moralne u osób dotkniętych przemocą.

Przemoc domowa może być zarówno skutkiem, jak i przyczyną dysfunkcji w rodzinie, bez wątplenia należy zaklasyfikować ją do kategorii zachowań negatywnych o dużej szkodliwości społecznej. Mimo, że w relacjach międzyludzkich istniała ona zawsze, o przemocy w rodzinie mówiono niewiele, jakby nie postrzegając jej, jako poważnego zaburzenia w funkcjonowaniu rodziny. Należy pamiętać, że przemoc domowa wiąże się z lękiem ofiar i świadków przed ujawnieniem takich przypadków. W związku z powyższym rzeczywista skala tego zjawiska jest trudna do zmierzenia. Oszacowanie zasięgu przemocy w rodzinie jest możliwe m. in. dzięki procedurze interwencji uprawnionych służb o nazwie „Niebieskie Karty”.

Z danych statystycznych dotyczących przestępczości na terenie miasta Brzeziny uzyskanych z Powiatowej Komendy Policji wynika, że na terenie miasta najczęściej przestępstw i wykroczeń popełnianych jest w rejonie osiedli znajdujących się przy ul. Przedwiośnie, Kulczyńskiego oraz ul. Staszica, Placu Jana Pawła II i Św. Anny, gdzie działalność prowadzą całodobowe sklepy sprzedające alkohol. W 2007 r. odnotowano 291 interwencji w sprawach związanych z przemocą w rodzinie. Skierowano do sądu 4 sprawy z aktem oskarżenia wobec osób oskarżonych o czyny z art. 207 § 1 k.k. (znęcanie się fizyczne lub psychiczne)

Z informacji uzyskanych z Sądu Rejonowego w Brzezinach wynika, że;

- W Wydziale V Grodzkim w ubiegłym roku przeprowadzono 13 spraw o przestępstwo z art. 207 § 1 k.k. oraz 1 sprawę z art. 209 § 1 k.k. (uporczywe uchylanie się od wykonywania obowiązku opieki nad osobą

przez nielożenie na jej utrzymanie i narażanie przez to na niemożność zaspokojenia podstawowych potrzeb społecznych).

- W Wydziale II Karnym w 2007 r. przeprowadzono 2 sprawy z art. 207 § 1 k.k., art. 191 § 1 k.k. (przemoc lub groźba bezprawna w celu zmuszenia innej osoby do określonego działania – ścigane z urzędu), 197 § 1 k.k. (przemoc, groźba bezprawna lub podstęp powodujący doprowadzenie innej osoby do obcowania płciowego – ścigane na wniosek pokrzywdzonego), art. 209 § 1 k.k.
- W Wydziale III Rodzinnym i Nieletnich w 2007 r. przeprowadzono 38 spraw dotyczących zaniedbywania małoletnich dzieci przez ich opiekunów, w tym zgłaszane przez:
 - kuratorów sądowych – 24,
 - MOPS Brzeziny – 5,
 - szkoły – 2,
 - inne instytucje – 7.

Na terenie miasta Brzeziny w 2007 r. funkcjonowały 2 szkoły podstawowe, gimnazjum, zespół szkół specjalnych, 2 zespoły szkół ponadgimnazjalnych, liceum ogólnokształcące.

W szkołach podstawowych w 35 oddziałach szkolnych uczy się 755 dzieci. Obie szkoły mają opracowane procedury w zakresie przeciwdziałania przemocy w rodzinie. Szkoła Podstawowa Nr 1 w 207 r. ujawniła jeden przypadek przemocy w rodzinie. Zgodnie z kompetencjami i procedurami został nawiązany kontakt z rodziną, policją, MOPS oraz służbami medycznymi. Informacje przekazano również PCPR w Brzezinach.

W Gimnazjum w Brzezinach na koniec 2007 r. w 17 oddziałach szkolnych było 444 uczniów, w tym 210 dziewcząt. Szkoła ma opracowaną procedurę postępowania w zakresie przeciwdziałania przemocy w rodzinie. W roku szkolnym 2006/2007 ujawniono 4 przypadki przemocy domowej skierowanej wobec ucznia, natomiast w roku szkolnym 2007/2008 odnotowano 2 takie przypadki. W wyniku podjętych działań rodziny uczniów objęte zostały opieką

kuratora sądowego. W jednym przypadku dziecko umieszczone zostało w rodzinie zastępczej.

Do Zespołu Szkół Specjalnych uczęszcza 55 dzieci, w tym 21 dziewczynek. W szkole zorganizowano 9 oddziałów szkolnych. Placówka posiada opracowaną procedurę w zakresie przemocy w rodzinie oraz stanowisko koordynatora ds. profilaktyki i niedostosowania społecznego. W 2007 odnotowano 1 przypadek przemocy w rodzinie, w wyniku czego powiadomiono o powyższym Sąd Rejonowy w Brzezinach.

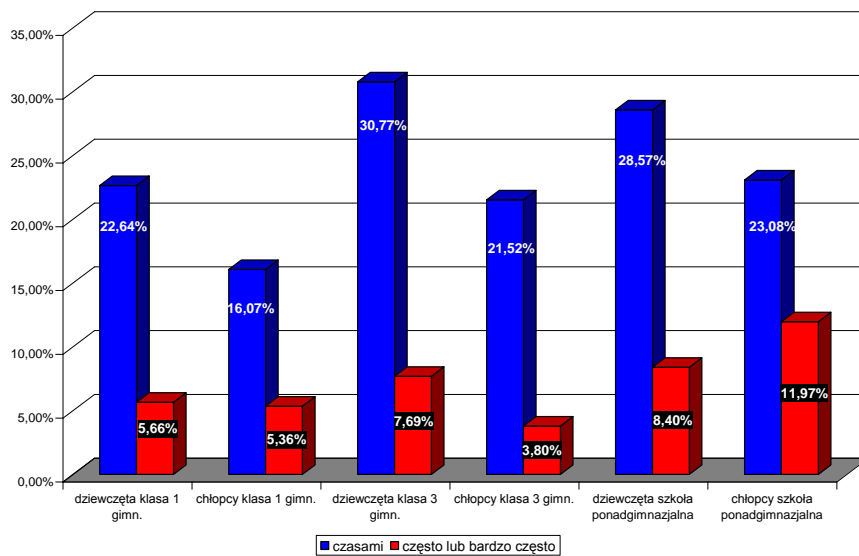
W zespołach szkół ponadgimnazjalnych w 22 oddziałach szkolnych było 578 uczniów, w tym 293 dziewczyny. Tylko Zespół Szkół Ponadgimnazjalnych Nr 1 ma opracowaną procedurę postępowania w zakresie przeciwdziałania przemocy w rodzinie. Procedura obejmuje m. in. kontakt z policją, Poradnią Psychologiczno – Pedagogiczną, sądem, opieką społeczną. Obie szkoły monitorują zjawisko przemocy w rodzinie poprzez anonimowe ankiety kierowane najczęściej do uczniów klas pierwszych. W ubiegłym roku w szkołach nie ujawniono przypadków przemocy w rodzinie.

Do Liceum Ogólnokształcącego w Brzezinach uczęszczało 245 uczniów, w tym 145 dziewcząt. W szkole zorganizowano 9 oddziałów szkolnych. Placówka nie posiada opracowanych procedur w zakresie przemocy w rodzinie. W szkole nie odnotowano przypadków przemocy w rodzinie

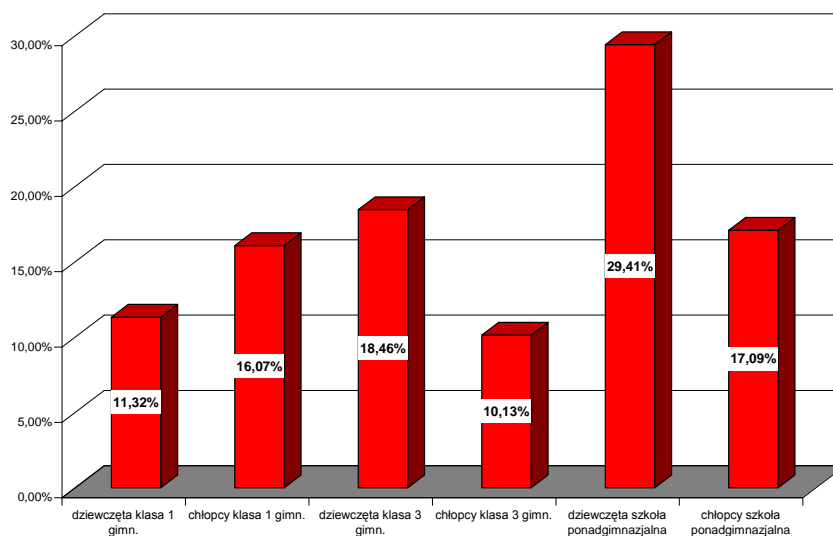
Przemoc w rodzinie była również przedmiotem badań w 2006 r pod nazwą: „ROZPOWSZECHNIENIE ZJAWISKA PRZEMOCY W RODZINIE NA TERENIE GMINY MIASTO BRZEZINY”. Badania zostały zrealizowane metodą ankiety audytoryjnej (badania zbiorowe) Podstawowym celem badania było określenie zjawiska przemocy w rodzinie na terenie miasta Brzeziny. Badania jednak koncentrowały się bardziej na zjawisku przemocy wobec dzieci, choć odnosiły się również do problemu przemocy domowej w relacjach z dorosłymi członkami rodziny. Uczniowie pytani o to: „czy w ciągu ostatniego miesiąca zdarzało się im odczuwać ból fizyczny lub psychiczny z powodu poważnej krzywdy, wyrządzonej przez najbliższych” udzielali najczęściej twierdzących odpowiedzi.. Oscylowały one na poziomie 10 procent. Większy

odsetek takich odpowiedzi zanotowano natomiast wśród dziewcząt z III klasy gimnazjum i II klasy szkoły ponadgimnazjalnej. Zwłaszcza w odniesieniu do ostatniej z wymienionych grup, gdzie do odczuwania psychicznego lub fizycznego bólu przyznało się ponad 27 procent ankietowanych dziewcząt, należy wyrazić oznaki niepokoju.

Badana młodzież częściej niż przemocy fizycznej doświadcza przemocy psychicznej. Poniższy wykres przedstawia przypadki słownego poniżania:



W każdej badanej grupie znalazły się osoby, które w swojej rodzinie były świadkami przemocy stosowanej wobec dorosłych. Poniższy wykres przedstawia odsetek osób będących świadkami przemocy wobec bliskich osób dorosłych:



Jako ofiary przemocy najczęściej wymieniana była matka, rzadziej babcia lub dziadek.

Jako sprawców przemocy najczęściej wskazywano ojca, incydentalnie wuja lub konkubenta matki.

Nie odnotowano, znaczącej statystycznie, liczby przypadków szeroko pojętego wykorzystania seksualnego. Odpowiedzi na poszczególne pytania, sugerujące istnienie takich sytuacji, były pojedyncze (0, 84% – 3,8%) i mieściły się w granicach błędu statystycznego.

Na podstawie uzyskanych wyników oraz ich interpretacji zespół wykonujący badania sformułował m. in. następujące wnioski:

- Przemoc domowa na terenie miasta Brzeziny nie jest zjawiskiem marginalnym i dotyczy, co najmniej kilkunastu procent rodzin.
- Jako ofiary wymieniane są kobiety, zaś sprawcami przemocy są głównie mężczyźni.
- Znaczący odsetek dzieci doświadcza jakichś form przemocy ze strony dorosłych zarówno psychicznej, jak i fizycznej. Sprawcami przemocy są głównie rodzice (fizycznej - najczęściej ojcowie, psychicznej – obydwój rodziców).
- Rozpowszechnienie zjawiska przemocy w rodzinie na terenie Brzezin jest porównywalne do rozmiaru tego zjawiska w innych gminach Polski. Formy przemocy, osoby będące sprawcami, jak i osoby krzywdzone, ujawnione w badaniach są dość charakterystyczne dla objawu zjawiska w innych badaniach.

Z informacji w zakresie przemocy w rodzinie uzyskanych z Miejskiego Ośrodka Pomocy Społecznej w Brzezinach wynika, że Ośrodek ściśle współpracuje z policją. W 2007 r. w 59 rodzinach z występującym problemem alkoholowym ujawniono przypadki przemocy w rodzinie. W 2008 r. Komenda Powiatowa Policji w Brzezinach zwróciła się do MOPS już z trzema przypadkami występowania Przemocy w rodzinie w ramach procedury „Niebieska Karta”. W razie ujawnienia przypadku przemocy w rodzinie MOPS podejmuje kontakt z

policją, placówkami oświatowymi, Miejską Komisją Rozwiązywania Problemów Alkoholowych, Powiatowym Centrum Pomocy Rodzinie. Osoby pokrzywdzone kierowane są przez MOPS do placówek działających na rzecz ofiar przemocy w rodzinie na terenie województwa, których wykaz stanowi załącznik nr 2 do programu.

Z Miejską Komisją Rozwiązywania Problemów Alkoholowych w Brzezinach w 2007 r. podjęło kontakt 47 osób dotkniętych przemocą w rodzinie. Wszystkie osoby kierowane były do wzięcia udziału w samopomocowej grupie wsparcia. Natomiast dzieci z rodzin dotkniętych przemocą w rodzinie kierowano do świetlicy środowiskowo – terapeutycznej.

Funkcjonujący na terenie miasta punkt konsultacyjno – informacyjny dla osób z problemem alkoholowych i członków ich rodzin, który jednocześnie udziela konsultacji ofiarom przemocy w rodzinie udzielił pomocy 10 ofiarom przemocy w rodzinie.

Planowane są cykliczne badania zjawiska przemocy w rodzinie na terenie m. Brzeziny. Kolejne badania, w ramach ewaluacji programu, ujęte zostały jako zadanie na 2009 r. w Strategii Rozwiązywania Problemów Społecznych na terenie miasta Brzeziny na lata 2008 – 2014 i znajdują się w programie przeciwdziałania przemocy w rodzinie w roku przyszłym. Zadanie to zostanie powierzone firmie zewnętrznej, gwarantującej obiektywną ocenę programu.

Analiza SWOT przemocy w rodzinie na terenie m. Brzeziny

<i>MOCNE STRONY</i>	<i>SŁABE STRONY</i>
<ul style="list-style-type: none"> – zdiagnozowana skala problemu, – prężnie działająca świetlica środowiskowo-terapeutyczna „Świetlik”, – przychylność władz samorządowych, – pedagodzy szkolni we wszystkich szkołach samorządu gminnego, – dobre funkcjonowanie pracowników socjalnych w środowisku, – aktywna współpraca z kościołem katolickim, – amfiteatr- integrujący społeczność lokalną, – aktywnie działająca Poradnia Psychologiczno-Pedagogiczna, – dobre przygotowanie merytoryczne oraz doświadczenie zawodowe instytucji edukacyjnych i opiekuńczo-wychowawczych, – dobrze działająca Miejska Komisja Rozwiązywania Problemów Alkoholowych, – dobra współpraca pomiędzy MOPS a MKRPA, – dobrze działające warsztaty terapii zajęciowej, – prężnie działające Stowarzyszenie Rodziców i Opiekunów Dzieci Niepełnosprawnych „Naszym Dzieciom”, – aktywnie działające Centrum Wolontariatu, – powołanie koordynatora do spraw profilaktyki i niedostosowania społecznego przy Zespole Szkół Specjalnych 	<ul style="list-style-type: none"> – brak pedagogów w szkołach ponadgimnazjalnych – brak placówki na terenie gminy skierowanej do osób z problemem przemocy w rodzinie, – bierność środowiska rodziców w sprawach problematyki przemocy w rodzinie, – ograniczone środki finansowe na realizację zadań z zakresu przemocy w rodzinie – skąpa oferta spędzania wolnego czasu przez młodzież, – brak współpracy między jednostkami samorządowymi, – nieformalne grupy młodzieżowe na osiedlach, – ubożenie środowiska, – zagrożenie wykluczeniem społecznym osób długotrwale bezrobotnych lub młodzieży kończącej szkoły, – brak innych organizacji pozarządowych zajmujących się problemem przemocy w rodzinie, – problemy związane z funkcjonowaniem rodziny, – brak szkoleń dotyczących problemu przemocy w rodzinie dla grup zawodowych mających kontakt z tym problemem.
<i>SZANSE</i>	<i>ZAGROŻENIA</i>
<ul style="list-style-type: none"> – bliskość dużego ośrodka miejskiego z zapleczem leczniczo-terapeutycznym, – rewitalizacja obszarów społecznych zagrożonych patologią, – usprawnienie przepływu informacji między instytucjami, – aktywizacja środowiska rodziców, – wzbogacenie oferty spędzania czasu wolnego, – zajęcia pozaszkolne w szkołach, – wyłonienie zespołu osób koordynujących realizację programu przeciwdziałania przemocy w rodzinie, – powołanie pełnomocnika ds. przeciwdziałania przemocy w rodzinie, – prowadzenie kampanii medialnych dot. przeciwdziałania przemocy w rodzinie, – możliwość pozyskiwania dodatkowych środków finansowych, – rozwój gospodarczy miasta, – możliwości integracji społeczności lokalnej poprzez imprezy lokalne, – szeroka profilaktyka dot. problemu przemocy w rodzinie w szkołach, – nowe rozwiązania legislacyjne , – współpraca z sąsiednimi samorządami, – zorganizowanie świetlicy terapeutycznej dla dzieci 	<ul style="list-style-type: none"> – rozluźnienie więzi rodzinnych poprzez emigrację zarobkową, – popularyzacja szkodliwych wzorców zachowań przez media, – dominujące stereotypy, – utrwalenie się patologii społecznej, – niechęć do wdrażania nowych form profilaktycznych, – postępujące ubożenie społeczeństwa,

niepełnosprawnych z rodzin z problemem alkoholowym	
--	--

Cele programu, podmioty uczestniczące w jego realizacji, kontrola

- I. Cele Miejskiego Programu Profilaktyki i Rozwiązywania Problemów Alkoholowych, Przeciwdziałania Narkomanii i Przemocy w Rodzinie.
- II. Zadania profilaktyczne, terapeutyczne i rehabilitacyjne Miejskiego Programu Profilaktyki i Rozwiązywania Problemów Alkoholowych, Przeciwdziałania Narkomanii i Przemocy w Rodzinie.
- III. Podmioty uczestniczące w realizacji Miejskiego Programu Profilaktyki i Rozwiązywania Problemów Alkoholowych, Przeciwdziałania Narkomanii i Przemocy w Rodzinie.
- IV. Działania i sposoby realizacji Miejskiego Programu Profilaktyki i Rozwiązywania Problemów Alkoholowych, Przeciwdziałania Narkomanii i Przemocy w Rodzinie.
- V. Kontrola realizacji Miejskiego Programu Profilaktyki i Rozwiązywania Problemów Alkoholowych, Przeciwdziałania Narkomanii i Przemocy w Rodzinie.

Załącznik Nr 1 – Preliminarz budżetowy do realizacji zadań Miejskiego Programu Profilaktyki i Rozwiązywania Problemów Alkoholowych, Przeciwdziałania Narkomanii i Przemocy w Rodzinie.
na rok 2008.

Załącznik Nr 2 – Wykaz placówek działających na rzecz ofiar przemocy w rodzinie na terenie województwa i kraju

Zawarte w programie działania mają na celu ograniczenie rozmiarów występowania wyżej wymienionych zjawisk i zminimalizowania powodowanych przez nie szkód. Z jednej strony są to działania profilaktyczne, których głównym celem jest zapobieganie powstawaniu nowych problemów, z drugiej działania na rzecz rozwiązywania i zmniejszania rozmiarów aktualnie istniejących problemów. Oczekujemy zmiany postaw społecznych wobec opisanych problemów. Spadku liczby przypadków przemocy w rodzinie, usprawnienia systemu pomocy rodzinom dotkniętym przemocą.

I. Cele Miejskiego Programu Profilaktyki i Rozwiązywania Problemów Alkoholowych, Przeciwdziałania Narkomanii i Przemocy w Rodzinie.

Cele priorytetowe Miejskiego Programu Profilaktyki i Rozwiązywania Problemów Alkoholowych, Przeciwdziałania Narkomanii i Przemocy w Rodzinie. w roku 2008 obejmują:

- 1) ułatwienie dostępu do efektywnej terapii i rehabilitacji osobom:
 - uzależnionym i współuzależnionym oraz pijącym alkohol w sposób szkodliwy,
 - uzależnionym bądź szkodliwie używającym substancji psychoaktywnych,
- 2) prowadzenie poradnictwa i interwencji w zakresie przeciwdziałania przemocy w rodzinie,
- 3) zapewnienie poparcia dla działań podejmowanych na rzecz lokalnej społeczności, integrowanie działań różnych podmiotów, a szczególnie na rzecz dzieci i młodzieży, w celu zapobiegania szkodom powodowanym przez alkohol, narkotyki i inne substancje psychoaktywne,
- 4) ograniczenie spożycia napojów alkoholowych, zmiana struktury ich spożywania oraz obyczajów związanych z używaniem alkoholu, w szczególności zmniejszenie rozmiarów i zapobieganie spożywaniu alkoholu przez młodzież,
- 5) zmniejszenie szkód występujących u osób:
 - nadmiernie pijących i członków ich rodzin (np. degradacji zdrowia fizycznego, życia emocjonalnego, społecznego funkcjonowania, przemocy w rodzinie),
 - używających narkotyków lub szkodliwie używających innych substancji psychoaktywnych,
- 6) współdziałanie z instytucjami rządowymi, samorządowymi, organizacjami pozarządowymi w zakresie profilaktyki i rozwiązywania problemów alkoholowych, przeciwdziałania narkomanii i przemocy w rodzinie.

II. Zadania profilaktyczne, terapeutyczne i rehabilitacyjne Miejskiego Programu Profilaktyki i Rozwiązywania Problemów Alkoholowych, Przeciwdziałania Narkomanii i Przemocy w Rodzinie.

1. Kierunki profilaktyki:

- 1) popularyzacja wiedzy na temat uzależnień, używania substancji psychoaktywnych oraz przeciwdziałania przemocy w rodzinie (np. publikacje w prasie, dystrybucja materiałów informacyjno-edukacyjnych, organizacja lub udział w konkursach, happeningach),
- 2) realizowanie programów edukacyjnych i profilaktycznych w szkołach,
- 3) organizowanie czasu wolnego dzieciom i młodzieży z grup ryzyka,
- 4) upowszechnianie wiedzy na temat używania narkotyków, alkoholu, sygnałów przepowiadających zagrożenie uzależnieniem,
- 5) podejmowanie działań na rzecz ochrony ofiar przemocy w rodzinie,
- 6) promowanie stylu życia budowanego na trzeźwości, braku narkotyków i przemocy w rodzinie.

2. Pomoc terapeutyczna i rehabilitacyjna:

- 1) terapia osób uzależnionych, pijących alkohol w sposób szkodliwy oraz używających narkotyków i innych substancji psychoaktywnych,
- 2) terapia ofiar i sprawców przemocy w rodzinie,
- 3) terapia osób współuzależnionych,
- 4) wspieranie działalności grup wsparcia, grup wzajemnej pomocy,
- 5) tworzenie punktów informacyjnych i konsultacyjnych,

6) interwencje prawno-administracyjne, psychologiczne, socjalne w rodzinach dysfunkcyjnych.

III. Podmioty uczestniczące w realizacji Miejskiego Programu Profilaktyki i Rozwiązywania Problemów Alkoholowych, Przeciwdziałania Narkomanii i Przemocy w Rodzinie.

W realizacji Miejskiego Programu Profilaktyki i Rozwiązywania Problemów Alkoholowych, Przeciwdziałania Narkomanii i Przemocy w Rodzinie uczestniczą:

1. Poradnia dla osób z problemami alkoholowymi w Brzezinach, ul. M. C. Skłodowskiej 6 (tel. 0 46 874 20 02, wew. 255). Poradnia świadczy usługi w zakresie obejmującym:
 - 1) terapię osób uzależnionych i współuzależnionych,
 - 2) konsultacje dla osób używających narkotyków lub w sposób szkodliwy używających innych substancji psychoaktywnych,
 - 3) ambulatoryjne leczenie medyczne,
 - 4) pomoc ofiarom przemocy w rodzinie,
 - 5) pomoc sprawcom przemocy w rodzinie.

2. Stowarzyszenie Abstynenckiego Klubu Wzajemnej Pomocy „VIOLA” w Brzezinach, ul. Św. Anny 57 (tel. 0 46 874 25 80) z ofertą programową obejmującą:
 - 1) terapię dla osób uzależnionych (czwartki w godz. 18 – 21),
 - 2) terapię dla osób współuzależnionych (wtorki w godz. 18- 21),
 - 3) mityngi AA dla mężczyzn (piątki od godz. 18, a w okresie letnim od godz. 19),
 - 4) mityngi AL – ANON dla kobiet (piątki od godz. 18, a w okresie letnim od godz. 19),

- 5) punkt konsultacyjny dla ofiar i sprawców przemocy domowej (wtorki i czwartki w godz. 17 – 19),
- 6) terapia indywidualna dla ofiar i sprawców przemocy domowej (wtorki i czwartki w godz. 17 – 19)

3. Miejski Ośrodek Pomocy Społecznej w Brzezinach przy ul. Sienkiewicza 11
(tel. 0 46 874-12-95) w zakresie:

- 1) pomocy rzeczowej i materialnej dla osób uzależnionych, współuzależnionych, używających narkotyków i innych substancji psychoaktywnych, ofiar przemocy w rodzinie
- 2) dożywianie dzieci z rodzin dotkniętych problemem alkoholowym, używania narkotyków i przemocy w rodzinie.
- 3) prowadzenie środowiskowej świetlicy socjoterapeutycznej „Świetlik” w Brzezinach, ul. Sportowa 1, dla dzieci z rodzin zagrożonych alkoholizmem, narkomanią i przemocą w rodzinie.

4. Miejska Komisja Rozwiązywania Problemów Alkoholowych w Brzezinach, w skład której wchodzi czterech członków powołanych zarządzeniem Burmistrza Miasta Brzeziny.

Do zadań realizowanych przez Miejską Komisję Rozwiązywania Problemów Alkoholowych należy:

- 1) przyjmowanie wniosków w sprawie leczenia odwykowego osób uzależnionych od alkoholu,
- 2) przeprowadzanie rozmów profilaktycznych,
- 3) przeprowadzanie rozmów diagnostyczno – interwencyjnych,
- 4) kierowanie osób na badania przez biegłych,
- 5) występowanie z wnioskami do sądu w sprawach o zobowiązanie do leczenia odwykowego,

- 6) występowanie z wnioskami do Prokuratury o wszczęcie postępowania przygotowawczego w sprawach o znęcanie się nad rodziną,
- 7) występowanie do Komendy Powiatowej Policji w Brzezinach z wnioskami o podjęcie działań interwencyjnych przez dzielnicowego lub o podjęcie innych działań prewencyjnych, w sprawach, gdzie ujawniono zagrożenie przemocą w rodzinie,
- 8) odwoływanie się od decyzji prokuratora, jeżeli zapadła decyzja o umorzeniu postępowania, a odwołanie wydaje się zasadne,
- 9) przeprowadzanie kontroli w punktach sprzedaży napojów alkoholowych,
- 10) podejmowanie interwencji w związku z naruszeniem art. 13¹ i 15 ustawy o wychowaniu w trzeźwości i przeciwdziałaniu alkoholizmowi oraz występowanie przed sądem w charakterze oskarżyciela publicznego w przypadku naruszenia norm prawa.
- 11) tworzenie lokalnej koalicji organizacji, instytucji, osób fizycznych na rzecz rozwiązywania problemów alkoholowych, przeciwdziałania narkomanii i ochrony przed przemocą w rodzinie.

Członkom Miejskiej Komisji Rozwiązywania Problemów Alkoholowych za udział w pracach Komisji przysługuje wynagrodzenie. Wysokość wynagrodzenia wynosi:

- 1) dla przewodniczącego Komisji - 20% minimalnego wynagrodzenia za pracę,
- 2) dla innych członków Komisji - 15% minimalnego wynagrodzenia za pracę.

Wynagrodzenie będzie wypłacone za każdy miesiąc na podstawie listy obecności, protokołów posiedzeń Komisji oraz protokołów kontroli punktów sprzedaży napojów alkoholowych.

5. Szkoły podstawowe, gimnazjum, zespoły szkół, zespoły szkół ponadgimnazjalnych, liceum ogólnokształcące - realizują następujące zadania:

- 1) działania profilaktyczne i socjoterapeutyczne,
- 2) profesjonalne programy edukacyjne,
- 3) uczenie umiejętności służących zdrowemu i trzeźwemu życiu, przeciwdziałaniu narkomanii i przemocy,

- 4) edukacja rodziców i wychowawców w zakresie pomagania młodzieży w utrzymaniu abstynencji, przeciwdziałaniu narkomanii i przemocy, zwłaszcza przemocy w rodzinie.

IV. Działania i sposoby realizacji Miejskiego Programu Profilaktyki i Rozwiązywania Problemów Alkoholowych, Przeciwdziałania Narkomanii i Przemocy w Rodzinie.

W celu sprawnej i efektywnej realizacji Miejskiego Programu Profilaktyki i Rozwiązywania Problemów Alkoholowych, Przeciwdziałania Narkomanii i Przemocy w Rodzinie. Wyodrębniono trzy grupy działań przyporządkowując im odpowiednie formy i sposoby realizacji:

1. Profilaktyczna działalność informacyjna i edukacyjna, w szczególności dla dzieci i młodzieży w zakresie szkodliwości napojów alkoholowych, narkotyków, innych środków psychoaktywnych oraz przemocy w rodzinie.
2. Udzielanie pomocy terapeutycznej i rehabilitacyjnej osobom uzależnionym i współuzależnionym od alkoholu, narkotyków i innych substancji psychoaktywnych, ofiarom, a także sprawcom przemocy w rodzinie.
3. Inicjowanie i wspomaganie działań instytucji, stowarzyszeń i osób fizycznych, służących rozwiązywaniu problemów alkoholowych, narkotykowych i ochrony przed przemocą w rodzinie.

ad.1 Profilaktyczna działalność informacyjna i edukacyjna, w szczególności dla dzieci i młodzieży w zakresie szkodliwości napojów alkoholowych, narkotyków, innych środków psychoaktywnych oraz przemocy w rodzinie.

Lp.	Formy i sposób realizacji	Termin	Realizatorzy	Przewidywany koszt w zł	Uwagi o realizacji
1.	Zorganizowanie i przeprowadzenie w szkołach podstawowych programu edukacyjnego lub profilaktyki uzależnienia od alkoholu, przeciwdziałania narkomanii, przeciwdziałania przemocy w rodzinie	II-XII 2008	Dyrektorzy szkół, pedagodzy szkolni, Komisja	2 500	
2.	Wdrożenie programu edukacyjnego, profilaktycznego w gimnazjum w zakresie profilaktyki uzależnienia od alkoholu, przeciwdziałania narkomanii, przeciwdziałania przemocy w rodzinie	II - VI 2008	Dyrektor szkoły, pedagog szkolny, Komisja	1 500	
3.	Koncert słowno-muzyczny dla młodzieży o tematyce związanej z uzależnieniami (alkohol, narkotyki), przeciwdziałanie przemocy w rodzinie	II - XII 2008	Dyrektorzy szkół, pedagodzy szkolni, Komisja	2 000	

4.	Impreza estradowa dla dzieci i młodzieży o tematyce związanej z uzależnieniami (alkohol, narkotyki), przeciwdziałanie przemocy w rodzinie	I-XII 2008	Dyrektorzy szkół, pedagodzy szkolni, Komisja	2 000	
5.	Szkolenia dla przedstawicieli grup zawodowych stykających się w środowisku pracy z problemami alkoholowymi, szkolenia w zakresie przeciwdziałania narkomanii lub przemocy w rodzinie	I - XII 2008	Komisja, Przewodniczący Komisji	1 000	
6.	Zorganizowanie akcji „Lato w mieście”	VII- VIII 2008	MOPS, świetlica „Świetlik”	5 000	
7.	Zorganizowanie kolonii terapeutyczno-wypoczynkowych dla dzieci z rodzin dysfunkcyjnych (alkoholizm, narkomania, przemoc w rodzinie)	VII- VIII 2008	Pedagodzy szkolni, Komisja	7 500	
8.	Happening „Alkohol, narkotyki, tytoń czy zdrowie – dylemat współczesnej cywilizacji”	V – IX 2008	Przewodniczący Komisji, Dyrektorzy szkół, Państwowy Powiatowy Inspektor Sanitarny	1 000	

9.	Punkt informacyjny o uzależnieniach i sposobach terapii oraz w zakresie pomocy ofiarom przemocy w rodzinie	II - XII 2008	Przewodniczący Komisji, Lekarz koordynator Poradni dla osób z problemami alkoholowymi, pracownik socjalny w/w poradni		
10.	Zakup i dystrybucja materiałów: informacyjno-edukacyjnych, biletów i nagród dla szkół i innych placówek realizujących zadania z zakresu problematyki uzależnień, przemocy w rodzinie i inne materiały	rok 2008	Przewodniczący Komisji	1 000	
11.	Zakup testerów narkotykowych dla potrzeb Komendy Powiatowej Policji w Brzezinach	VI - IX 2008	Pełnomocnik burmistrza ds. rozwiązywania problemów alkoholowych	1 300	

ad.2 Udzielanie pomocy terapeutycznej i rehabilitacyjnej osobom uzależnionym i współuzależnionym od alkoholu, narkotyków i innych substancji psychoaktywnych, ofiarom, a także sprawcom przemocy w rodzinie.

Lp.	Formy i sposób realizacji	Termin realizacji	Realizatorzy	Przewidywany koszt w zł	Uwagi o realizacji
1.	Finansowanie kosztów utrzymania pomieszczeń terapeutycznych, wyposażenia, materiałów	rok 2008	Burmistrz Miasta Brzeziny, Pełnomocnik	17 500	
2.	Dofinansowanie działań z zakresu przeciwdziałania alkoholizmowi i pomocy ofiarom przemocy w rodzinie w proponowanych formach : - grupy terapeutyczne dla osób uzależnionych od alkoholu, - grupy wsparcia dla kobiet współuzależnionych (współmałżonków osób uzależnionych od alkoholu oraz ofiar przemocy w rodzinie), - punkt informacyjny dla osób uzależnionych i członków rodzin oraz ofiar przemocy w rodzinie	rok 2008 rok 2008 rok 2008, od poniedziałku do piątku w godz. 17- 20	Lekarz koordynator Poradni dla osób z problemami alkoholowymi lub psycholog, specjalista terapii uzależnień	8 000	

3.	Punkt konsultacyjny dla osób używających narkotyków albo innych środków psychoaktywnych w sposób szkodliwy,	rok 2008	Lekarz koordynator Poradni dla osób z problemami alkoholowymi, terapeuta, Miejska Komisja Rozwiązywania Problemów Alkoholowych,		
4.	Objęcie osób opuszczających zakład leczenia odwykowego(po zakończeniu leczenia) dodatkowymi zajęciami psychoterapeutycznymi	rok 2008	zakład leczenia odwykowego, terapeuta	4.000	
5.	Organizowanie wyjazdów rehabilitacyjno-terapeutycznych w postaci obozu terapeutycznego dla uzależnionych, współuzależnionych i ich dzieci (forma podsumowania rocznej terapii grupowej)	rok 2008	Przewodniczący Komisji, Lekarz koordynator Poradni dla osób z problemami alkoholowymi	7.500	
6.	Opieka terapeutyczna specjalisty terapii uzależnień w trakcie wyjazdów rehabilitacyjno-terapeutycznych dla dorosłych	rok 2008	Lekarz koordynator Poradni dla osób z problemami alkoholowymi, terapeuta	800	

7.	Kontynuowanie działalności świetlicy środowiskowej dla dzieci z rodzin z problemem alkoholowym (finansowanie kosztów utrzymania lokalu, zakup usług i materiałów, wynagrodzenia pracowników)	rok 2008	Kierownik MOPS	88 700	
8.	Dożywianie dzieci z rodzin z problemem alkoholowym	rok 2008	Kierownik MOPS	25 000	
9.	Umieszczanie w miejscu właściwym osób nietrzeźwych w stanie zagrażającym ich życiu bądź zdrowiu lub zagrażającym bezpieczeństwu innych osób	rok 2008	Burmistrz Miasta Brzeziny, Komenda Powiatowa Policji, ośrodek terapii uzależnień	3 000	
10.	Poradnictwo i interwencje w zakresie przeciwdziałania przemocy w rodzinie	rok 2008	Lekarz koordynator Poradni dla osób z problemami alkoholowymi, terapeuta, Miejska Komisja Rozwiązywania Problemów Alkoholowych, MOPS		

ad.3 Inicjowanie i wspomaganie działań instytucji, stowarzyszeń i osób fizycznych służących rozwiązywaniu problemów alkoholowych, narkotykowych i ochrony przed przemocą w rodzinie.

Lp.	Forma i sposób realizacji	Termin realizacji	Realizatorzy	Przewidywany koszt w zł	Uwagi o realizacji
1.	Organizowanie badań i sondaży pozwalających ocenić aktualny stan lokalnych problemów alkoholowych, przeciwdziałania narkomanii oraz przemocy w rodzinie	2008 - - w razie potrzeby	Komisja		
2.	Przestrzeganie zasad wydawania i cofania zezwoleń na prowadzenie sprzedaży napojów alkoholowych oraz zasad usytuowania i ilości punktów sprzedaży napojów alkoholowych określonych odrębną uchwałą Rady Miasta	cały rok	Burmistrz Miasta Brzeziny		
3,	Przeprowadzanie kontroli punktów sprzedaży napojów alkoholowych w zakresie przestrzegania przepisów ustawy o wychowaniu w trzeźwości i przeciwdziałaniu alkoholizmowi	1 raz w miesiącu	Komisja		

4.	Przeprowadzanie wywiadów środowiskowych i rozmów interwencyjno-motywacyjnych z osobami nadużywającymi alkoholu	w zależności od potrzeb, po otrzymaniu zgłoszenia	Komisja		
5.	Występowanie z wnioskami do Prokuratury o wszczęcie postępowania przygotowawczego w sprawach o znęcanie się nad rodziną		Komisja, Pełnomocnik, MOPS		
6.	Występowanie do Komendy Powiatowej Policji w Brzezinach z wnioskami o podjęcie działań interwencyjnych przez dzielnicowego lub o podjęcie innych działań prewencyjnych, w sprawach, gdzie ujawniono zagrożenie przemocą w rodzinie	w zależności od potrzeb, po otrzymaniu zgłoszenia	Komisja, Pełnomocnik, MOPS		
7.	Odwoływanie się od decyzji prokuratora, jeżeli zapadła decyzja o umorzeniu postępowania, a odwołanie wydaje się zasadne	w zależności od potrzeb, po otrzymaniu zgłoszenia	Komisja, Pełnomocnik, MOPS		

8.	<p>Kierowanie osób nadmiernie pijących na badania w przedmiocie uzależnienia od alkoholu i wskazania rodzaju zakładu leczniczego</p> <p>Szkolenia i wynagrodzenia członków Miejskiej Komisji Rozwiązywania Problemów Alkoholowych</p>	<p>w zależności od potrzeb</p> <p>rok 2008</p>	<p>Komisja</p> <p>Burmistrz Miasta Brzeziny, Pełnomocnik, Przewodniczący Komisji</p>	20 200	
9.	<p>Kierowanie do sądu wniosków o wszczęcie postępowania w sprawie nałożenia obowiązku poddania się leczeniu odwykowemu</p>	<p>po otrzymaniu opinii biegłych</p>	<p>Komisja</p>		
10.	<p>Udzielanie pomocy kuratorom sądowym, wykonującym nadzór nad osobami poddanymi obowiązkowi leczenia odwykowego</p>	<p>w zależności od potrzeb</p>	<p>Komisja, Pełnomocnik</p>		
11.	<p>Organizowanie wspólnie z Kościołem akcji dotyczących</p>	<p>bieżąca współpraca</p>	<p>Komisja, Pełnomocnik</p>		

	wychowania w trzeźwości i przeciwdziałania alkoholizmowi oraz innym uzależnieniom				
12.	Współpraca z lokalnymi mediami	bieżąca współpraca	Przewodniczący Komisji, Pełnomocnik		

V. Kontrola realizacji Miejskiego Programu Profilaktyki i Rozwiązywania Problemów Alkoholowych, Przeciwdziałania Narkomanii i Przemocy w Rodzinie.

1. Burmistrz Miasta Brzeziny sprawuje na bieżąco nadzór nad realizacją Miejskiego Programu Profilaktyki i Rozwiązywania Problemów Alkoholowych, Przeciwdziałania Narkomanii i Przemocy w Rodzinie poprzez pełnomocnika burmistrza ds. rozwiązywania problemów alkoholowych, który koordynuje monitoruje realizację programu również w zakresie przeciwdziałania narkomani i przemocy w rodzinie.
2. Przewodniczący Miejskiej Komisji Rozwiązywania Problemów Alkoholowych składa sprawozdanie z działalności Miejskiej Komisji Rozwiązywania Problemów Alkoholowych Burmistrzowi Miasta Brzeziny do końca I kwartału za rok poprzedni.
3. Burmistrz Miasta Brzeziny składa sprawozdanie z działalności Miejskiej Komisji Rozwiązywania Problemów Alkoholowych oraz z wykonania Miejskiego Programu Profilaktyki i Rozwiązywania Problemów Alkoholowych, Przeciwdziałania Narkomanii i Przemocy w Rodzinie Radzie Miasta Brzeziny w terminie do 30 kwietnia za rok poprzedni.
4. Burmistrz Miasta Brzeziny informuje Regionalne Centrum Polityki Społecznej w Łodzi o realizacji zadań przez Miejską Komisję Rozwiązywania Problemów Alkoholowych, składa także sprawozdanie z wykonania Miejskiego Programu Profilaktyki i Rozwiązywania Problemów Alkoholowych, Przeciwdziałania Narkomanii i Przemocy w Rodzinie w formie i terminie określonym przez Centrum.

PRZEWODNICZĄCY RADY

Zbigniew Bączyński