

Załącznik nr 1 do Uchwały Nr XLVIII/14/2010

Rady Miasta Brzeziny z dnia 25 lutego 2010 r.

w sprawie uchwalenia Miejskiego Programu

Przeciwdziałania Przemocy w Rodzinie

na rok 2010

**Miejski Program Przeciwdziałania
Przemocy w Rodzinie
na lata 2010 - 2012**

Brzeziny, luty 2010

Wstęp

Celem opracowania programu było stworzenie wsparcia i profesjonalnej pomocy zmierzającej do zwiększenia dostępności i skuteczności zorganizowanych form pomocy dla osób uwikłanych w przemoc; zwiększenie dostępności i skuteczności programów profilaktycznych; profesjonalnej edukacji osób działających na rzecz rodziny dotkniętej przemocą; prowadzenie programów terapeutycznych dla osób doznających przemocy; dostarczenie wiedzy społeczeństwu o zjawisku przemocy i sposobach radzenia sobie z tym problemem; propagowanie pozytywnych rozwiązań merytorycznych, organizacyjnych i prawnych związanych z przeciwdziałaniem przemocy w rodzinie; motywowanie społeczności lokalnych, mass mediów, organizacji i instytucji do podejmowania działań na rzecz ofiar przemocy.

Podstawa prawna i merytoryczna programu

- ustawa z dnia 29 lipca 2005 r. o przeciwdziałaniu przemocy w rodzinie (Dz.U. z 2005 r. Nr 180, poz. 1493
- ustawa z dnia 26 października 1982 r. o wychowaniu w trzeźwości i przeciwdziałaniu alkoholizmowi (t.j. Dz.U. z 2007 r. Nr 70, poz.473, Nr 115, poz. 793 i Nr 176, poz. 1238).
- ustawa z dnia 29 lipca 2005 r. o przeciwdziałaniu narkomanii (Dz. U. z 2005 r. Nr 179, poz.1485; z 2006 r. Nr 66, poz. 469 i Nr 120, poz. 826; z 2007 r. Nr 7, poz.48, Nr 82, poz.550).
- ustawę z dnia 8 marca 1990 r. o samorządzie gminnym (Dz. U. z 2001 r. Nr 142, poz.1591, z późn. zm.)
- Krajowy Program Przeciwdziałania Przemocy w Rodzinie z 2006 r.
- Miejski Program Profilaktyki i Rozwiązywania Problemów Alkoholowych na rok 2010
- Miejski Program Przeciwdziałania Narkomanii na rok 2010

I. Założenia ogólne

Mówiąc o przemocy należy pamiętać, iż jest ona zjawiskiem, które występuje powszechnie w naszym społeczeństwie, jest ona obecna w codziennym życiu, zakładzie pracy, szkole, środkach masowego przekazu i w rodzinie. Spotyka się poglądy zgodnie z którymi przemoc „...stała się normą stosunków społecznych”. Przemoc doznawana w rodzinie rodzi konsekwencje niezmiernie głębokie i szkodliwe. Dając o sobie znać w postaci zaburzeń emocjonalnych w bliższej lub dalszej perspektywie czasowej. Niepokojące jest to, że „...przemoc rodzi przemoc, tworząc swoistą pętlę przemocy, spinającą coraz to nowe generacje pokoleń” (J. Malinowski - 1996). „Najbardziej niebezpiecznym miejscem jest dom rodzinny po zmierzchu, podsyca dramatyzm sytuacji i scen rozgrywających się w normalnych z pozoru domach, gdzie przemoc stanowi podstawowy wątek życia rodzinnego” (J. Malinowski –1996).

Przemoc domowa może być zarówno skutkiem, jak i przyczyną dysfunkcji w rodzinie, a bez wątpienia należy zaklasyfikować ją do kategorii zachowań negatywnych o dużej szkodliwości społecznej. Przemocą w rodzinie określa się fizyczne, psychiczne i seksualne maltretowanie dziecka, maltretowanie lub zaniedbywanie osób starszych, przemoc między rodzeństwem, maltretowanie rodziców przez dzieci. Rada Europy przyjęła definicję przemocy domowej jako każde działanie jednego z członków rodziny lub zaniedbanie, które zagraża życiu, cielesnej i psychicznej integralności lub wolności innego członka tej samej rodziny bądź poważnie szkodzi rozwojowi jego osobowości.

Zgodnie z definicją zawartą w art.2 ust.2 ustawy z dnia 29 lipca 2005 roku o przeciwdziałaniu przemocy w rodzinie, przemoc w rodzinie to „jedorazowe albo powtarzające się umyślne działanie lub zaniechanie naruszające prawa lub dobra osobiste osób wymienionych w pkt.1 ustawy, w szczególności narażające te osoby na niebezpieczeństwo utraty życia, zdrowia, naruszając ich godność, nietykalność cielesną, wolność, w tym seksualną, powodujące szkody na ich zdrowiu fizycznym lub psychicznym, a także wywołujące cierpienia i krzywdy moralne u osób dotkniętych przemocą” . Definicja ta nie wyczerpuje wszystkich znamion przemocy, bowiem nie mieści się w niej przemoc ekonomiczna.

Najczęściej występujące formy przemocy to: fizyczna, psychiczna i seksualna, a także ekonomiczna.

Wszystkie formy przemocy wzajemnie się uzupełniają i przenikają. Ofiary rzadko doświadczają jednej tylko formy maltretowania. Bywa, że wykorzystywanie seksualne i przemoc fizyczna poprzedzone są przemocą psychiczną towarzyszy temu też zaniedbanie emocjonalne lub pozbawienie środków materialnych.

Sprawcy przemocy są bezwzględni - zniewalają swe ofiary, stosując wobec nich groźby i demonstracje swej siły. Natomiast ofiary w obliczu przemocy są zwykle bierne, rzadko sięgają po asertywne, a nawet agresywne formy zachowania. Ich wyróżniającą się cechą jest silne poczucie winy i przypisywanie sobie odpowiedzialności za akty agresji.

Stosowanie przemocy u osób jej doświadczających prowadzi do niskiej samooceny, poczucia bezsilności i bezradności, ciągłego niepokoju, depresji, chorób związanych ze stresem. Szczególnie dramatyczne konsekwencje przemocy zauważa się u dzieci. Powoduje ona bowiem w ich psychice nieodwracalne skutki, które mogą dać znać o sobie dopiero w dorosłym życiu.

Z uwagi na powyższe fakty konieczne jest podjęcie działań zmierzających w kierunku edukacji społeczeństwa dostarczając wiedzy o zjawisku przemocy i sposobach radzenia sobie z problemem. Niezbędne jest również zapewnienie profesjonalnej pomocy interwencyjnej i terapeutycznej ofiarom przemocy, ze szczególnym uwzględnieniem krzywdzonych dzieci.

W oparciu o diagnozę oraz główne założenia niniejszego programu realizowane będą szczegółowe działania na rzecz przeciwdziałania przemocy w rodzinie.

II. Diagnoza zjawiska przemocy w rodzinie na terenie miasta Brzeziny

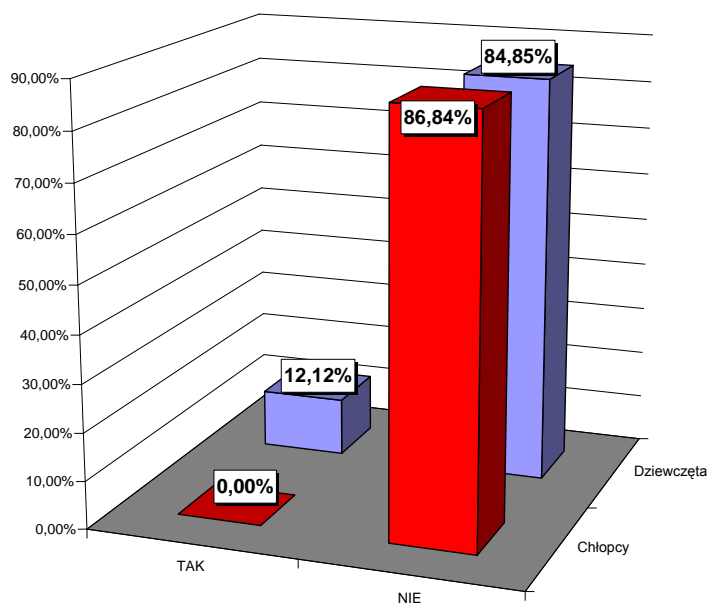
W 2009 roku na terenie Gminy Miasto Brzeziny zostały przeprowadzone badania pod nazwą „Skala Problemu Przemocy Wobec Dzieci na Terenie Gminy Miasto Brzeziny” przez Centrum Edukacji, Diagnozy i Pomocy Psychologiczno-Pedagogicznej w Koluźki

Przemoc domowa.

Z danych MOPS wynika, że w roku 2008 z pomocy socjalnej korzystały tylko trzy rodziny ze zdiagnozowanym problemem przemocy, ale z informacji przekazanych przez Komendę Powiatową Policji sytuacja w zakresie tego problemu społecznego wygląda zupełnie inaczej. Policjanci w analogicznym okresie ujawnili bowiem na terenie powiatu Brzezińskiego 91 przypadków przemocy i sporządzili w związku z nimi tyle samo „niebieskich kart”.

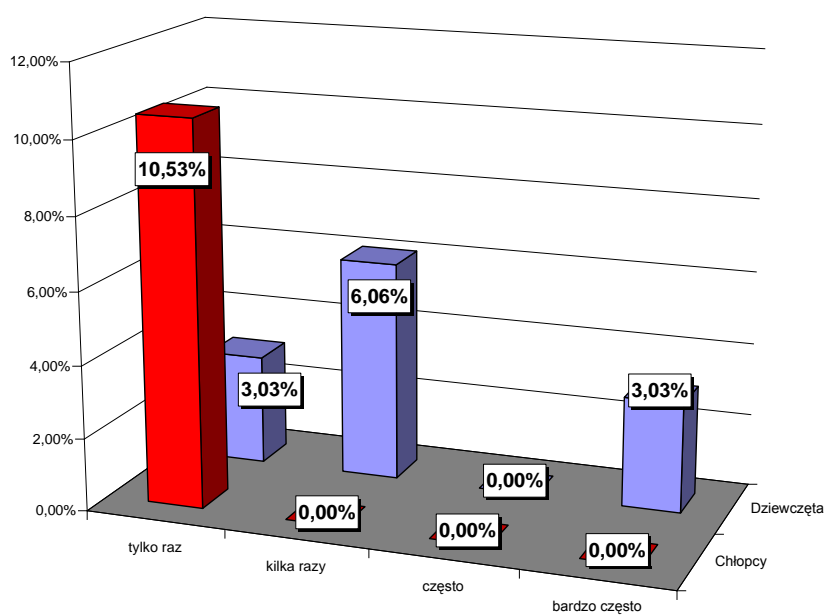
Niewątpliwie bardzo pomocne w oszacowaniu skali zjawiska przemocy w rodzinie są dane otrzymane od ankietowanej młodzieży. I tu okazało się, że ponad 12 procent dziewcząt przyznało się do zaobserwowania przypadków przemocy wobec osób dorosłych w ich rodzinie. Wśród chłopców nie odnotowano ani jednej odpowiedzi wskazującej na zaobserwowanie tego zjawiska. Jak widać na wykresie nr 1 odpowiedzi negatywnych było dużo więcej, ich odsetek kształtował się na poziomie około 85 procent.

Wykres nr 1. Odsetek osób, które obserwowały przemoc wobec kogoś dorosłego z ich rodziny



Skala przemocy skierowanej wobec osób dorosłych, której świadkami były badane dzieci, jest statystycznie niewielka, ale w sensie społecznym-bardzo znacząca. Niespełna 11 procent chłopców obserwowało taką sytuację jednokrotnie, a wśród dziewcząt ogół odpowiedzi twierdzących wyniósł około 12 procent.

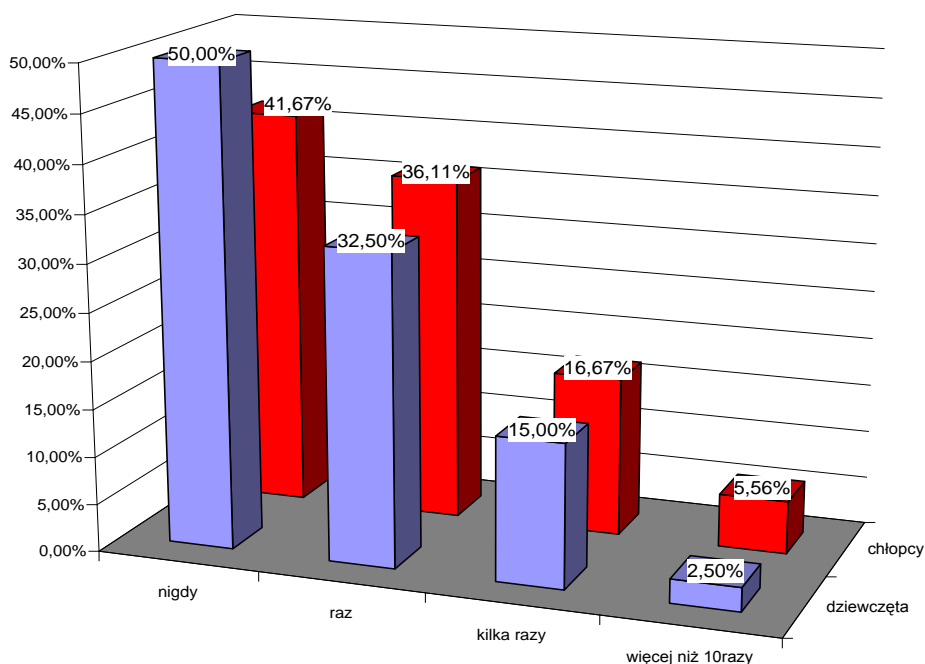
Wykres nr 2. Skala zjawiska przemocy wobec osób dorosłych, czyli liczba takich przypadków zaobserwowanych przez dzieci



Przemoc fizyczna

Przemoc fizyczna stosowana wobec dzieci to najczęściej klapsy lub bardziej dotkliwe bicie. Klapsy bywają utożsamiane z karą za złe zachowanie, za nieposłuszeństwo, czasem zdarza się, że dzieci nie wiedzą za co są karane. Rodzice dają klapsy w zdenerwowaniu. Analizę zjawiska przedstawiono na wykresie nr 3. Połowa spośród badanych dziewcząt i ponad 41 procent chłopców nie doświadczyło takiego traktowania. Ponad 30 procent respondentów przyznało, że spotkało ich to jednorazowo, natomiast 15 procent, że kilka razy. Przypadków częstszego bicia odnotowano niewiele, ponad 2 procent w przypadku dziewcząt i ponad 5 procent w przypadku chłopców.

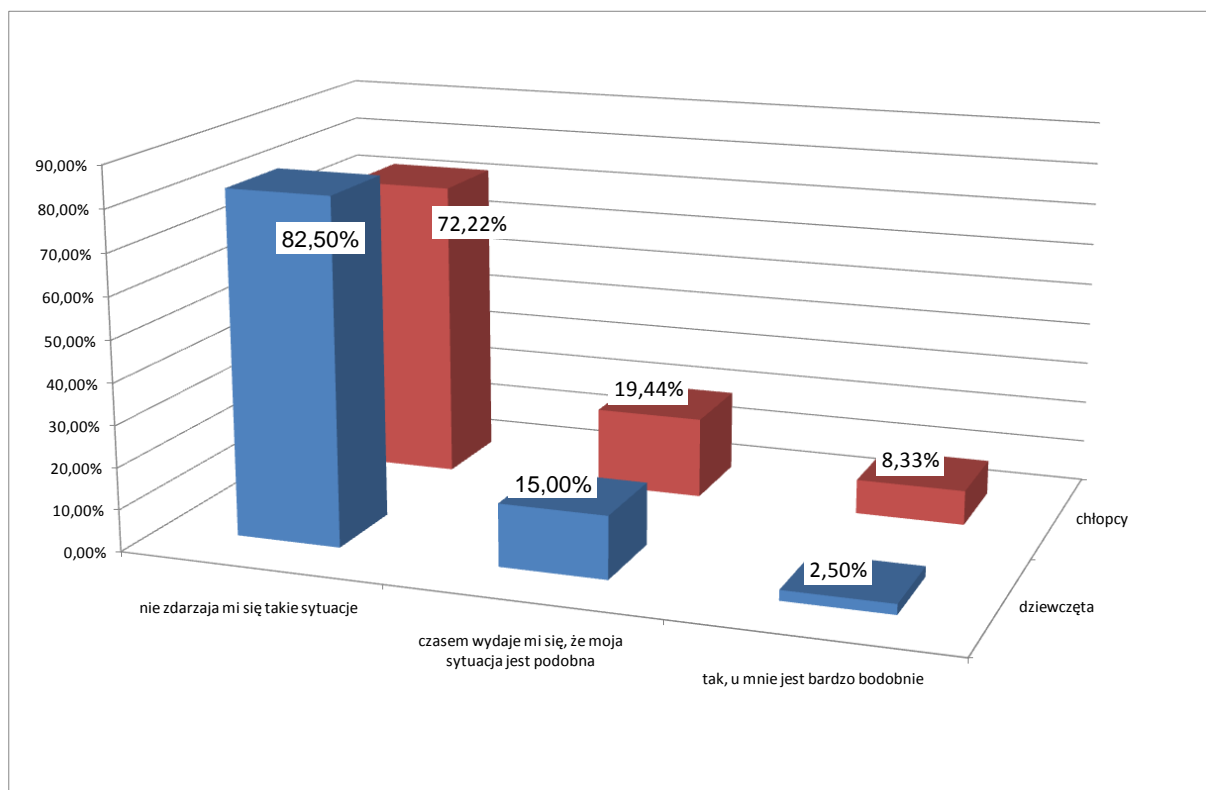
Wykres nr 3. Odsetek respondentów, którzy otrzymali klapsy od zdenerwowanych rodziców.



Zarówno wśród dziewcząt jak i chłopców odnotowano osoby, które przyznały, iż otrzymywały karę w postaci klapsów nawet za drobne przewinienia. Prawie 20 procent chłopców oświadczyło, że takie traktowanie spotyka ich sporadycznie, a ponad 8 procent – że często. W przypadku dziewcząt odsetki takich odpowiedzi są podobne i wynoszą odpowiednio 15 i 2,5 procenta

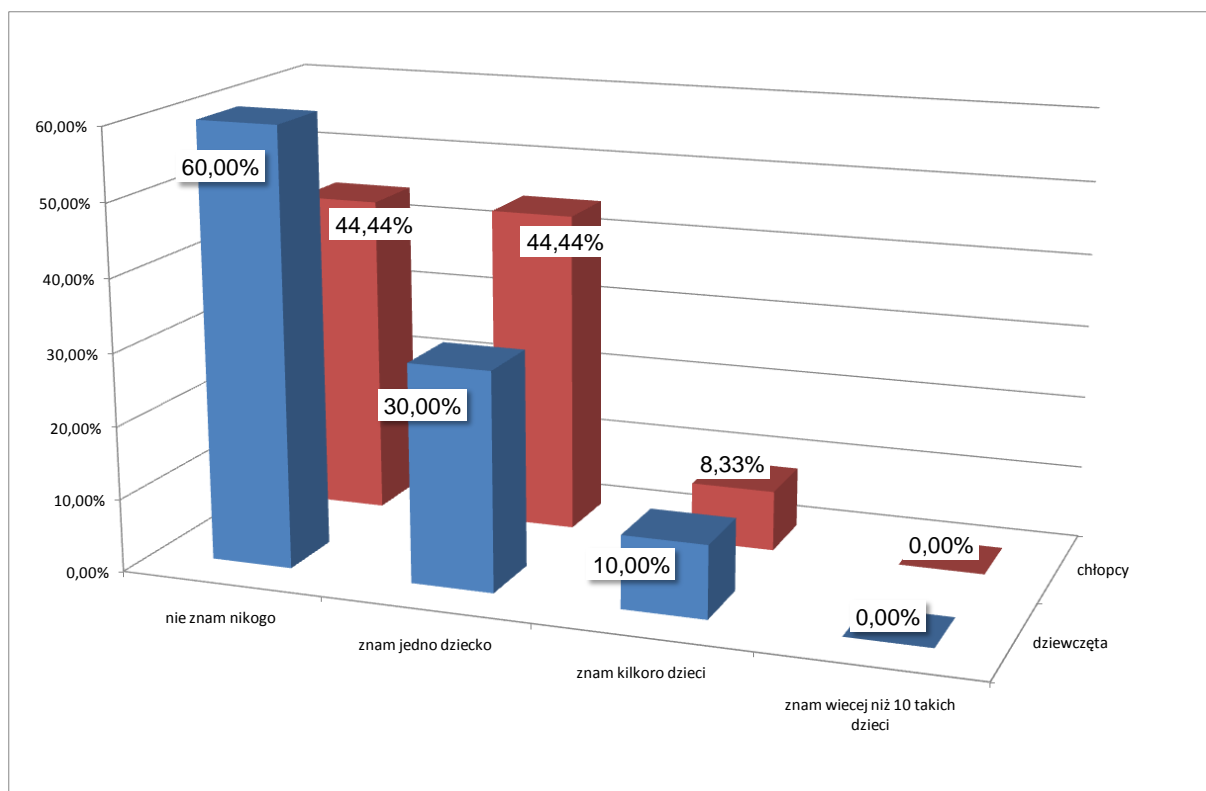
Powyższy problem ilustruje wykres nr 4.

Wykres nr 4. Rozkład odpowiedzi na pytanie dotyczące tego, czy sytuacja respondentów jest podobna do opisywanej w przykładzie Moniki, która czasem bywa bita nawet za drobne przewinienia.



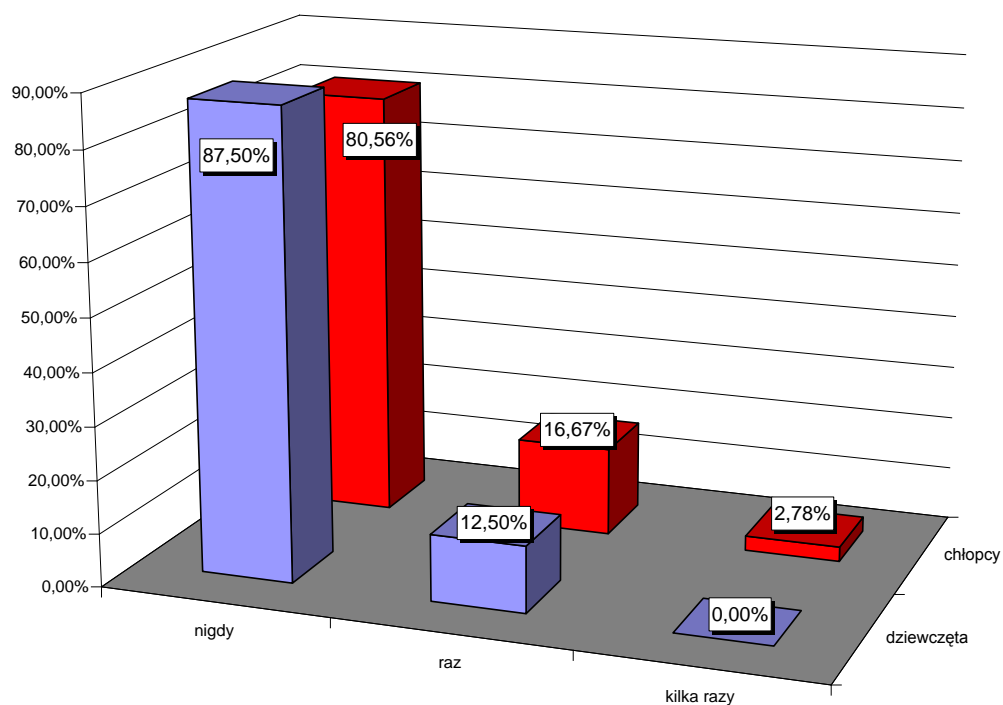
Kolejne pytanie dotyczyło tego, czy dzieci znają wśród swoich kolegów, koleżanek przypadki – opisywanego wcześniej – bicia za drobne przewinienia. Jak wynika z badań 30 procent dziewcząt i 44 procent chłopców zna 1 taki przypadek. Około 10 procent respondentów zna kilka takich przypadków, nie odnotowano nikogo, kto znałby ich więcej niż 10.

Wykres nr 5. Odsetek badanych, którzy obserwują przypadki bicia w środowisku kolegów



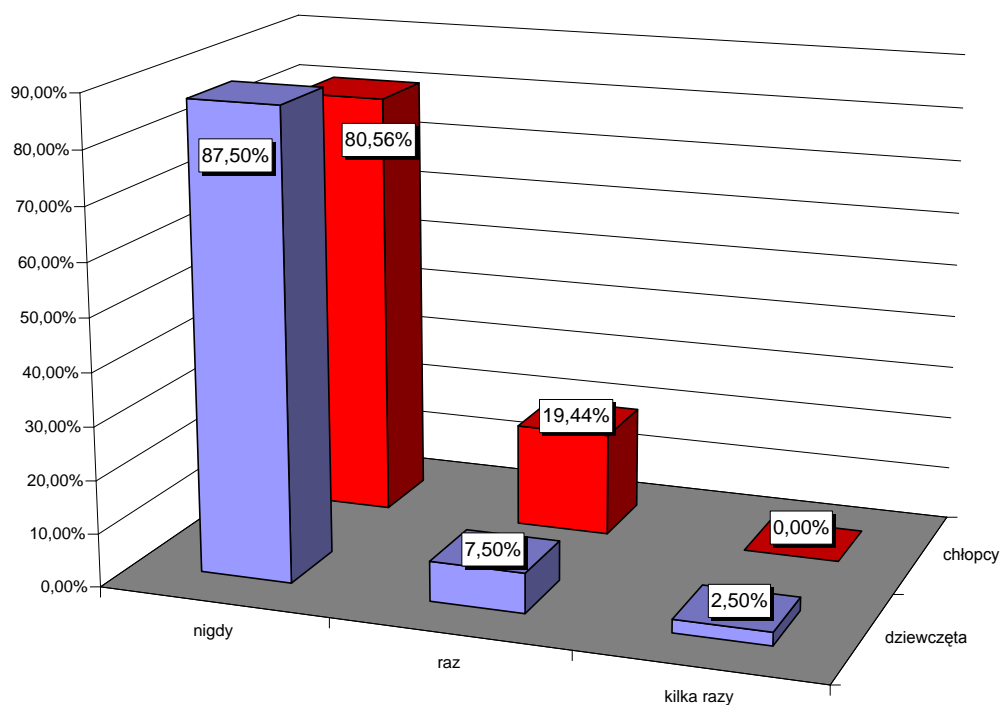
Problem bicia dotkliwego, pozostawiającego siniaki i ślady na ciele, dotyczył nieco częściej chłopców niż dziewcząt. Nie jest to jednak problem statystycznie bardzo znaczący. Prawie 17 procent chłopców jeden raz doświadczyło takiego traktowania, natomiast wśród dziewcząt odsetek ten wyniósł 12,5 procenta. Wśród dziewcząt nie odnotowano przypadku powtarzania się tego typu zachowań rodziców więcej niż 1 raz, natomiast, 2,78 procenta chłopców przyznało, iż było bitych dotkliwie kilka razy.

Wykres nr 6. Odsetek badanych, którzy dostali lanie ze śladami na ciele



Podobnie sytuacja przedstawia w zakresie wiedzy lub przypuszczeń badanych uczniów nt. podobnych sytuacji występujących w domach swoich kolegów i koleżanek. Ponad 80 procent chłopców i ponad 87 procent dziewcząt nie słyszało w ogóle o przypadkach dotkliwego bicia, którego ofiarą byłby ktoś z ich znajomych. Niespełna 20 procent chłopców i 7,5 procenta dziewcząt stwierdziło, iż znają pojedynczy taki przypadek.

Wykres nr 7. Odpowiedzi na pytania o przypadki dotkliwego bicia wśród kolegów



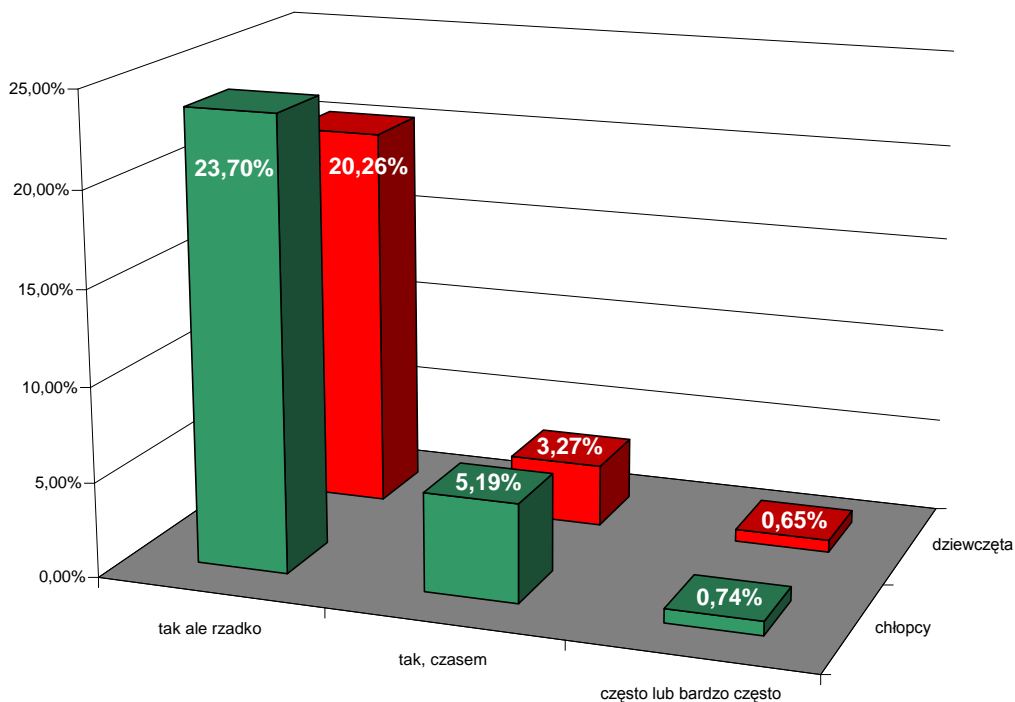
Powyższe wyniki badań wskazują, iż przemoc domowa, a zwłaszcza przypadki pobicia ze śladami na ciele w badanej populacji nie są problemem powszechnym. Na poziomie błędu statystycznego pojawiały się odpowiedzi świadczące o zachowaniach głęboko patologicznych, polegających na wielokrotnym biciu dziecka przez rodziców. Nie mniej nawet przypadki sporadyczne muszą być traktowane poważnie, a dzieci mają prawo wiedzieć, że takie zachowanie rodziców nie jest normą i powinny mieć możliwość opowiedzenia o doznawanej krzywdzie.

Przemoc psychiczna

Kolejna część badania dotyczyła stosowania rozmaitych form przemocy psychicznej oraz takich zachowań rodziców, które powodują zaburzenia w obrazie siebie u dzieci (głównie niskie poczucie własnej wartości). Chodzi tu m.in. o mówienie przykrych słów, np. częste nazywanie niezdara, krytykę wyrażaną w obecności osób trzecich – rodziny, znajomych, kolegów czy koleżanek.

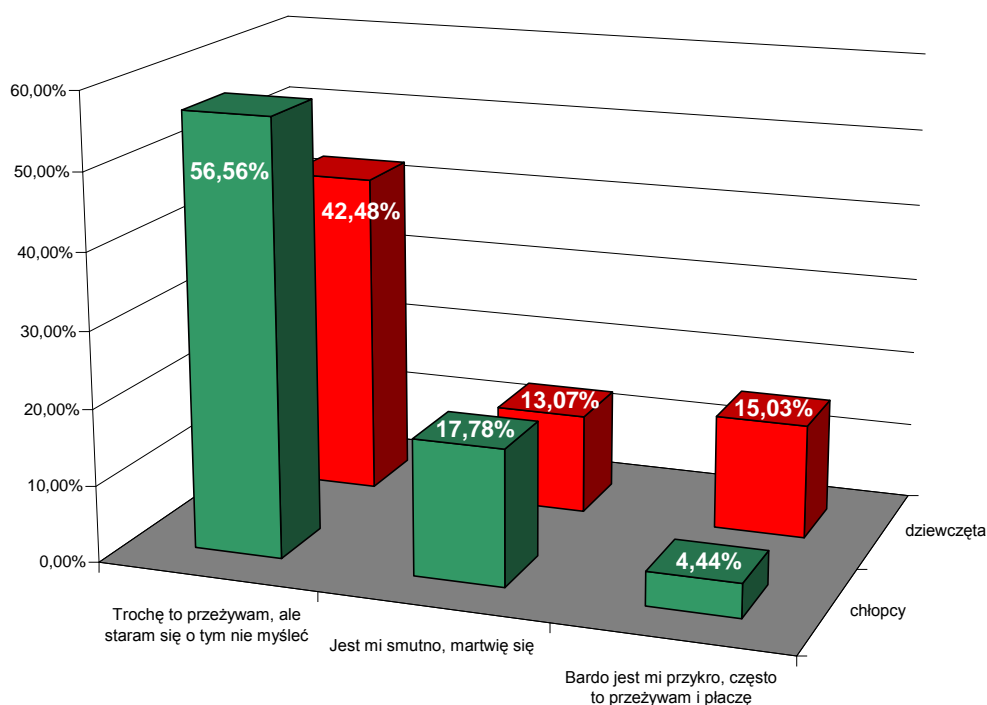
Problem ten dotyczy w niemal identycznym stopniu dziewcząt i chłopców. Odsetek respondentów, którzy często lub bardzo często „słyszeli od rodziców przykre słowa w obecności innych osób” nie przekroczył 1 procenta. Około 20 procent dziewcząt i chłopców słyszy takie słowa „rzadko”, kilka procent „czasami”. Ilustrujemy to na wykresie nr8.

Wykres nr 8. Odsetek badanych, którzy słyszeli od rodziców przykre słowa w obecności innych osób



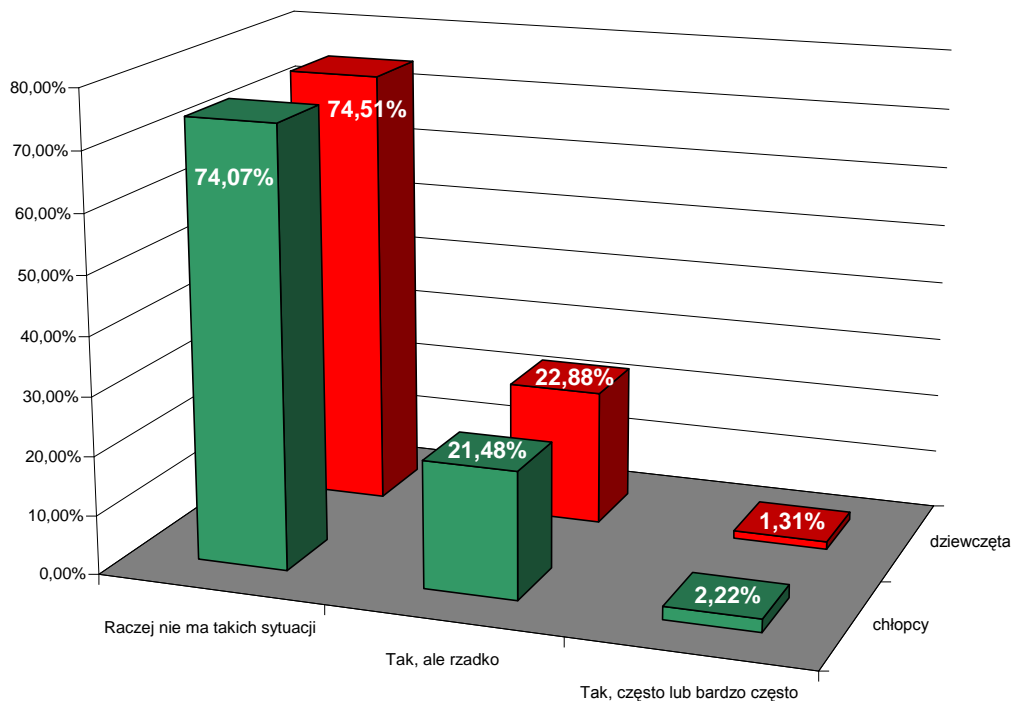
W dalszej części badania pytaliśmy o reakcje psychiczne dzieci na słowa poniżające i krytykę słowną. Na uwagę zasługuje grupa 15 procent dziewcząt, które w wyniku takiego traktowania „często płaczą i jest im bardzo przykro”. Około połowy badanych przyznało się, że „trochę przeżywa takie sytuacje, ale stara się o nich nie myśleć”. Szczegółowe dane przedstawiamy na wykresie nr 9.

Wykres nr 9. Reakcje psychiczne na poniżające słowa, czy przykrą krytykę



Problem straszenia dzieci „laniem” wydaje się niezbyt rozpowszechniony i w niemal identycznym stopniu dotyczy dziewcząt i chłopców. 74 procent badanych stwierdziło, że *raczej nie ma takich sytuacji*. Zaledwie 2,2 procenta chłopców oraz 1,31 procenta dziewcząt odpowiedziało, że takie sytuacje zdarzają się *często lub bardzo często*. Wyniki odpowiedzi na to pytanie ilustruje wykres nr 10.

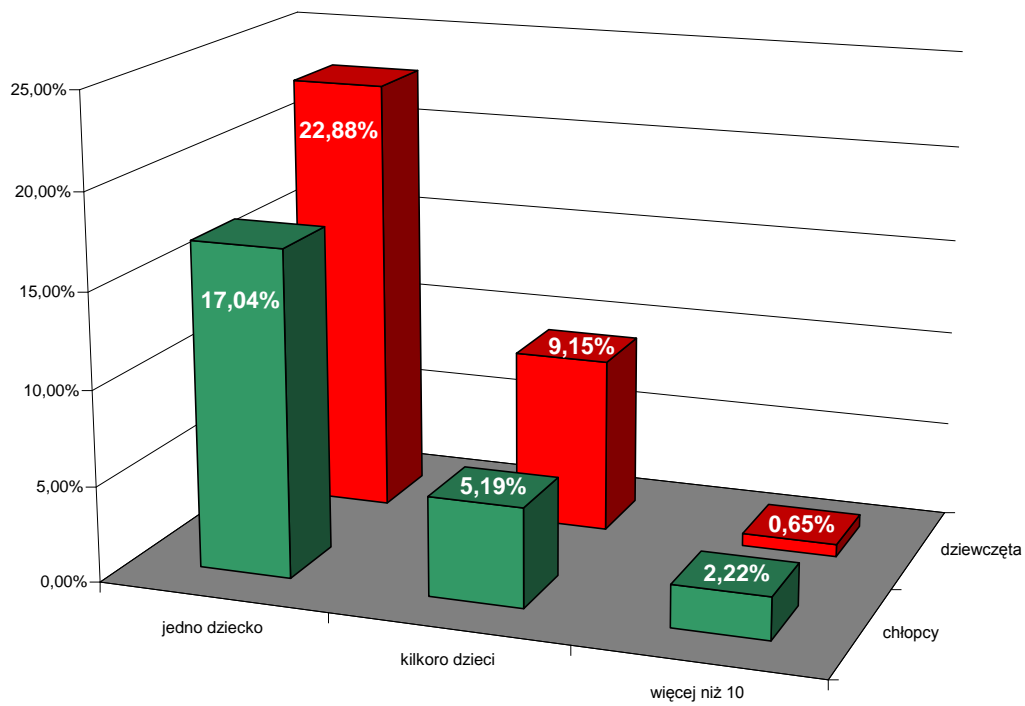
Wykres nr 10. Odpowiedzi na pytanie o straszenie „laniem”



Respondenci nie znają zbyt wielu podobnych przypadków wśród swoich kolegów i koleżanek. Odsetek badanych, którzy deklarują znajomość jednego dziecka podobnie traktowanego nie przekracza 23 procent u dziewcząt oraz sięga nieco ponad 17 procent u chłopców. Tych, którzy znają więcej takich przypadków jest niewiele, co ilustruje wykres nr 11.

Także w zakresie tego badanego problemu, nie odnotowano znaczących różnic między pytaniem o doświadczenia osobiste respondentów, a tym, co ankietowani uczniowie sądzą lub wiedzą o sytuacji swoich kolegów. Świadczy to pozytywnie o otwartości dzieci, o tym, że prawdopodobnie nie ukrywają takich problemów, przynajmniej przed najbliższymi.

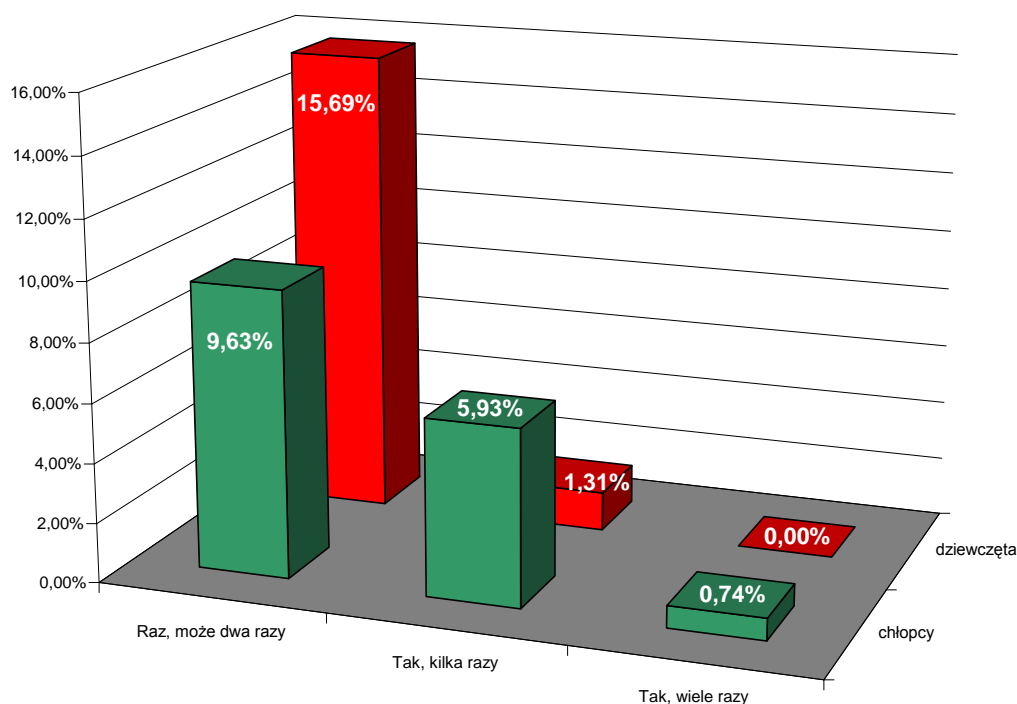
Wykres nr 11. Odsetek osób znających przypadki straszenia laniem wśród kolegów



Zaniedbywanie dzieci

Zdecydowana większość dzieci nie skarżyła się na takie zachowania dorosłych, które świadczyłyby o braku opieki czy zainteresowania ze strony rodziców. Wśród dziewcząt ani jedna nie stwierdziła, że takie przypadki zdarzały się często, a wśród chłopców odsetek ten nie przekroczył 1 procenta. Pojedyncze osoby przyznały się do *odczuwania braku zainteresowania ze strony rodziców* raz lub kilka razy, ale odsetek takich odpowiedzi był niewielki, co zilustrowano na wykresie nr 12.

Wykres nr 12. Odsetek osób, którzy odczuwali brak zainteresowania i opieki ze strony rodziców



Wykorzystywanie seksualne

Ostatnim celem badania było sprawdzenie skali zjawiska ewentualnego wykorzystywania seksualnego dzieci przez dorosłych. Wśród dziewcząt i chłopców odnotowano pojedyncze odpowiedzi, sugerujące, iż badane dzieci były zachęcane lub zmuszane do oglądania materiałów o treściach pornograficznych. Odpowiedź, iż zdarzyło się to *tylko raz* zaznaczyło 8,33 procenta chłopców oraz 5 procent dziewcząt. Wśród badanych osób, nikt nie przyznał się, iż był ofiarą takich zachowań więcej niż jeden raz.

Nie stwierdzono przypadków jakiegokolwiek przemocy seksualnej dotyczącej dziewcząt. Natomiast 2,78 procenta chłopców stwierdziło, że sytuacja opisana w historyjce jako zachęcanie czy zmuszanie ich do czynności, które mogły mieć znamiona przemocy seksualnej, miała miejsce 1 raz.

Wyniki badań dzieci starszych

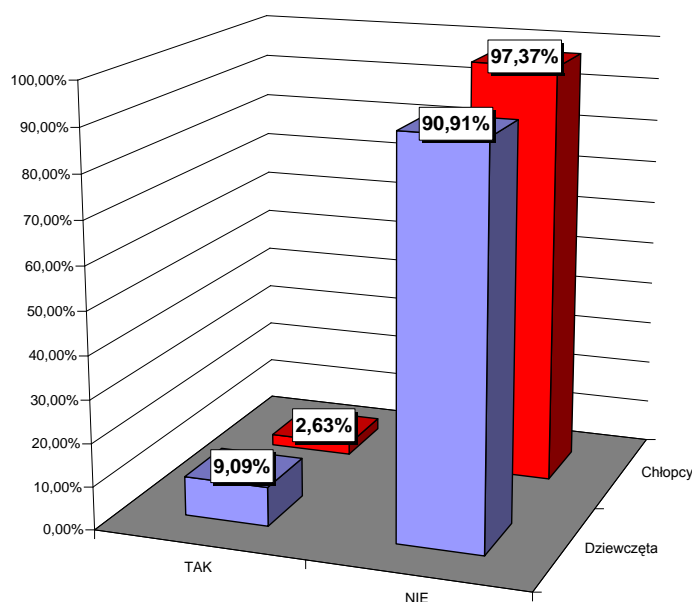
Badania zostały przeprowadzone wśród uczniów szóstych klas szkół podstawowych. Wzięło ogółem udział 71 osób. Procentowy rozkład próbki ze względu na płeć badanych przedstawiamy w poniższej tabeli.

	Wartość procentowa
Dziewczeta	46,48%
Chłopcy	53,52%

Przemoc fizyczna i psychiczna

Wyniki badań wskazują, że zjawisko przemocy dotyczy niewielkiej grupy badanych, aczkolwiek odnotowano przypadki osób, które jej doświadczają. W ciągu miesiąca poprzedzającego badanie do odczuwania *fizycznego lub psychicznego bólu z powodu poważnej krzywdy wyrządzonej przez najbliższych* przyznało się ponad 9 procent dziewcząt oraz 2,63 procenta chłopców. Ilustruje to wykres nr 1.

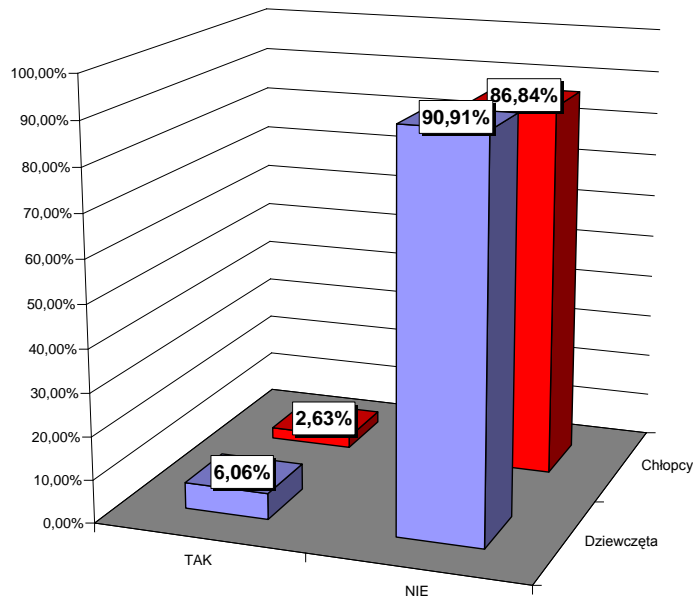
Wykres nr 1. Odsetek odpowiedzi na pytanie, czy respondenci w ciągu ostatniego miesiąca odczuwali ból fizyczny lub psychiczny z powodu krzywdy wyrządzonej przez najbliższych.



Niewielu respondentów przyznało, iż byli kiedykolwiek bici przez rodziców. Wspomniało o tym 6,06 procenta chłopców oraz 2,6 procenta dziewcząt.

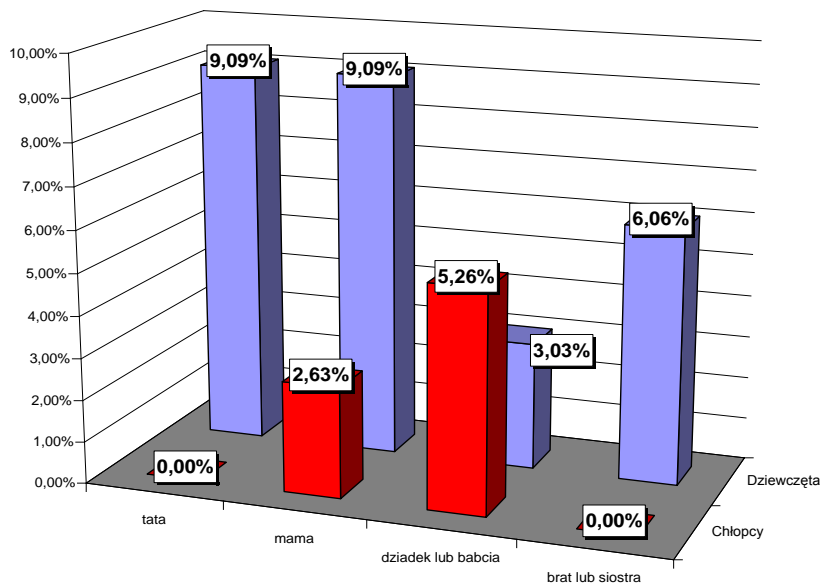
Wyniki te pokazują że zjawisko przemocy dotyczy stosunkowo małej grupy respondentów i albo rodzice pozostałych ankietowanych nie stosują kar cielesnych, albo bicie jest mało dotkliwe (np. klapsy) i badani o tych doświadczeniach nie pamiętają, bądź też uważają je za zbyt błahe, by wspominać o tym w ankiecie. Wyniki nie budzą większego niepokoju, natomiast oczywistym jest, że należy dążyć do rozpoznania wszystkich przypadków doświadczana przez dzieci przemocy i próbować jej zapobiegać.

Wykres nr 2. Rozkład odpowiedzi na pytanie – czy kiedykolwiek zostałeś zbity przez rodziców



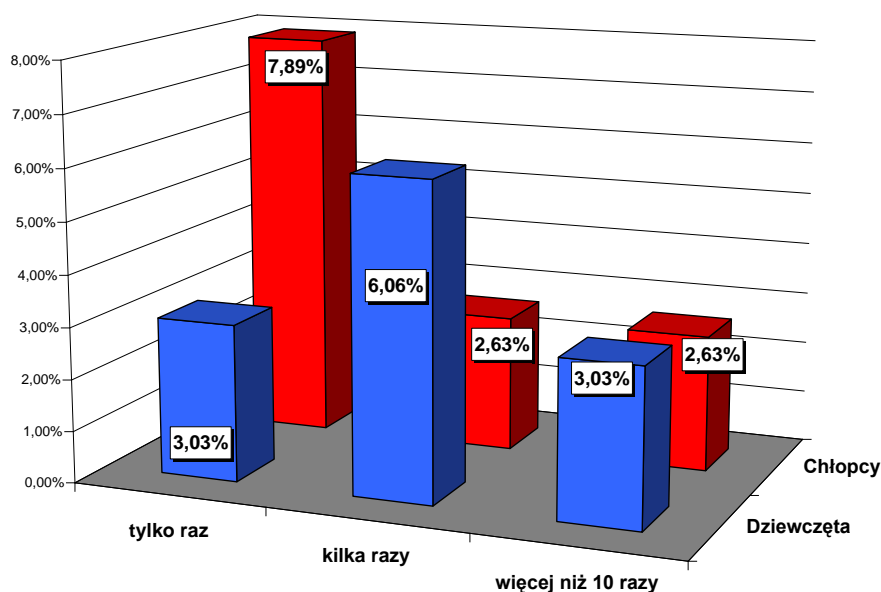
Oprócz rodziców respondenci – jako sprawców przemocy – wskazują brata lub siostrę. Tendencja ta bardziej widoczna jest u dziewcząt. Chłopcy rzadziej pozwalają rodzeństwu na „przejmowanie” roli wychowawczej zarezerwowanej dla rodziców. Co ciekawe bez względu na płeć badanych częściej „lanie” sprawiały matki niż ojcowie. Ani jeden chłopiec nie zaznaczył odpowiedzi, że został zbity przez ojca.

Wykres nr 3. Sprawcy przemocy domowej



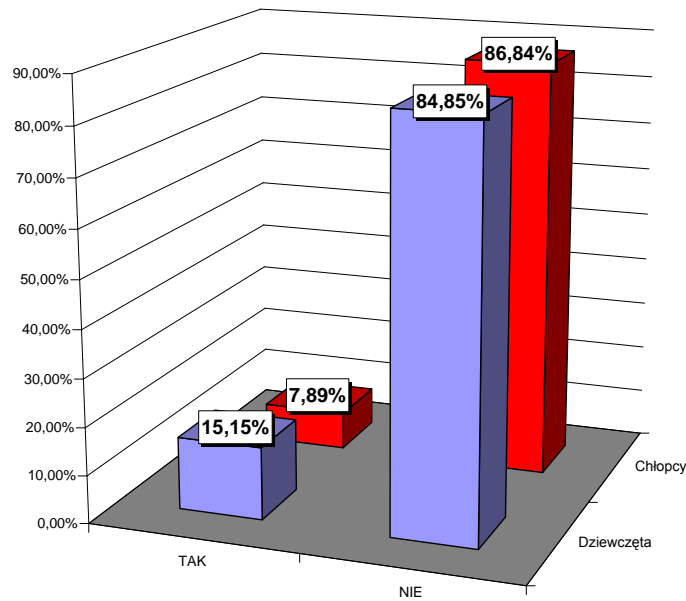
Jeśli chodzi o częstotliwość bicia, większość z osób, które się do tego przyznaje twierdzi, że miało to miejsce *raz* lub *kilka razy*. Badanych, którzy „dostali łanie” więcej niż 10 razy jest niewiele – ponad 3 procent chłopców i mniej niż 2,63 procenta dziewcząt. Ogółem w obu grupach w zakresie pytania o częstość bicia dzieci, można łatwo zauważyć, iż odsetek osób, które miały do czynienia z tą formą przemocy (raz lub więcej) oscyluje wokół 12 procent. Przedstawiono to na wykresie nr 4.

Wykres nr 4. Odpowiedzi na pytanie –*Jak często respondenci dostawali „łanie”?*



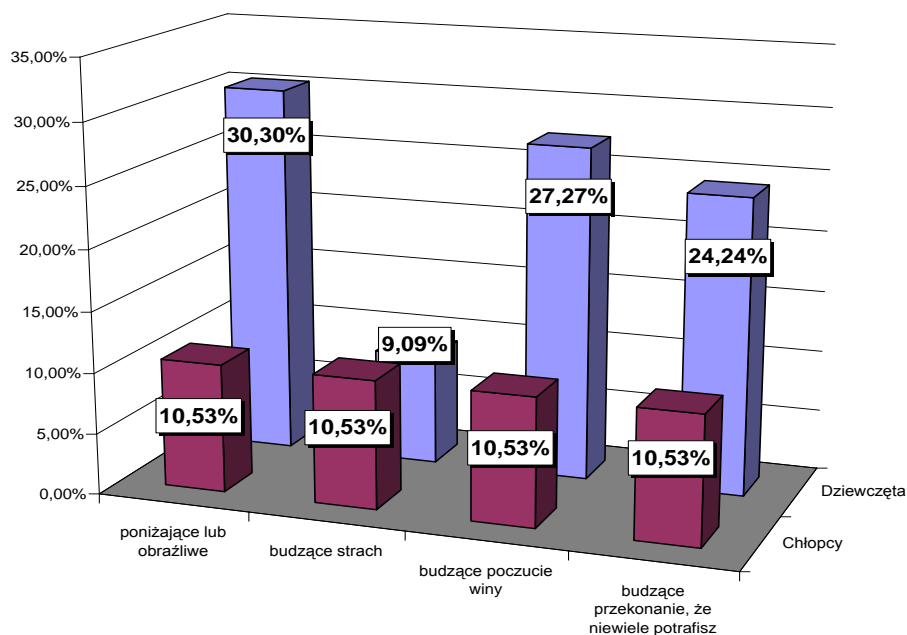
Dziewczeta dwukrotnie częściej niż chłopcy przyznawały się do otrzymania *porządnego łania*. Wśród dziewcząt było to 15 procent, natomiast u chłopców –poniżej 8 procent.

Wykres nr 5. Odsetek osób, którzy dostali porządne lanie



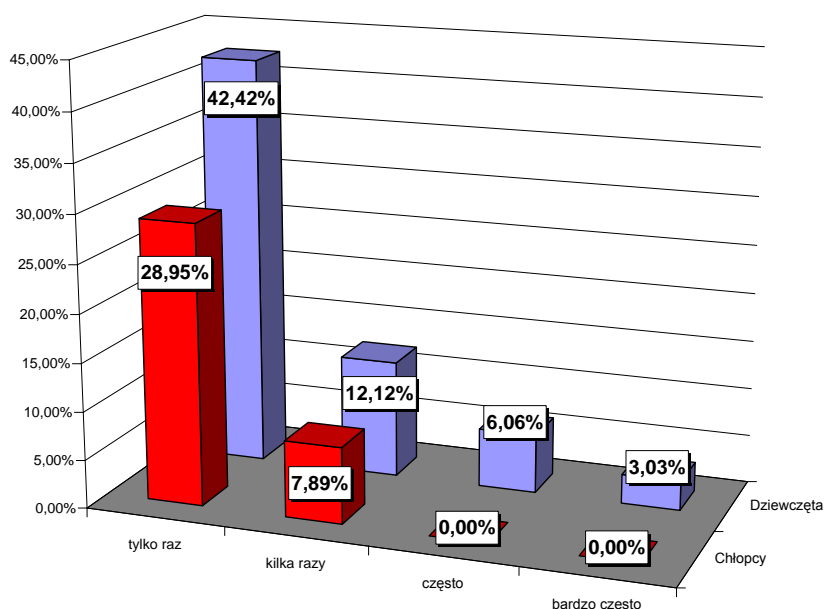
Dziewczeta, znacznie częściej niż chłopcy przyznawały się do doświadczania przemocy psychicznej. Około 30 procent z nich słyszało słowa obraźliwe lub poniżające, ponad 27 procent – słowa budzące poczucie winy, a ponad 24 procent -słowa, które wskazywały na to, iż respondentki niewiele potrafią. Wśród chłopców, do wszystkich czterech kategorii problemów z przemocą psychiczną przyznało się ponad 10 procent badanych

Wykres nr 6. Odsetek osób, które słyszały raniące i krzywdzące słowa



Blisko 30 procent chłopców i ponad 42 procent dziewcząt stwierdziło, że opisywane wyżej sytuacje nieprzyjemnej agresji słownej miały miejsce tylko raz. I były to najczęstsze odpowiedzi. Nieliczni chłopcy stwierdzili, iż miało to miejsce kilka razy. Żaden z nich nie przyznał się do doświadczenia takich raniących sytuacji częściej. U dziewcząt problem jest wyraźniejszy, ale i w tym przypadku, odpowiedzi mówiących, iż do przemocy psychicznej dochodziło wielokrotnie, było bardzo niewiele. Ilustruje to wykres nr 7.

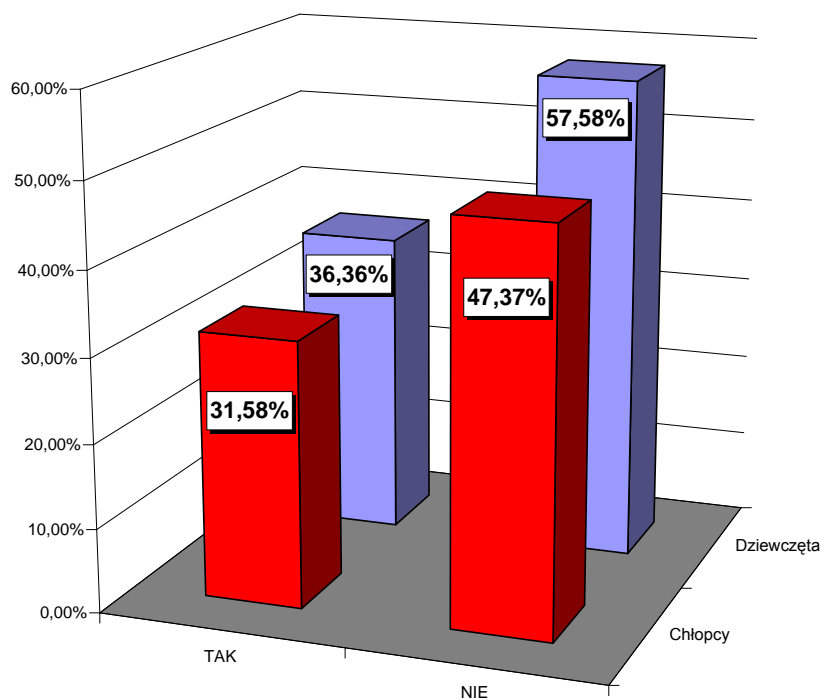
Wykres nr 7. Częstotliwość wypowiedzania słów poniżających wobec dzieci



Zaniedbywanie

Znacząca grupa dzieci przyznała się, do tego, iż byli przynajmniej raz pozostawieni w domu bez opieki. Twierdzi tak ponad 36 procent dziewcząt i ponad 31 procent chłopców. Jest to dość duży odsetek i należałoby uczulić wychowawców i pedagogów szkolnych, aby podczas rozmów z dziećmi poruszyli tą kwestię, celem zweryfikowania wyników niniejszych badań i określenia, czy są dzieci, które doświadczają tego systematycznie.

Wykres nr 8. Odsetek osób, które kiedykolwiek zostały bez opieki w domu przez dłuższy czas

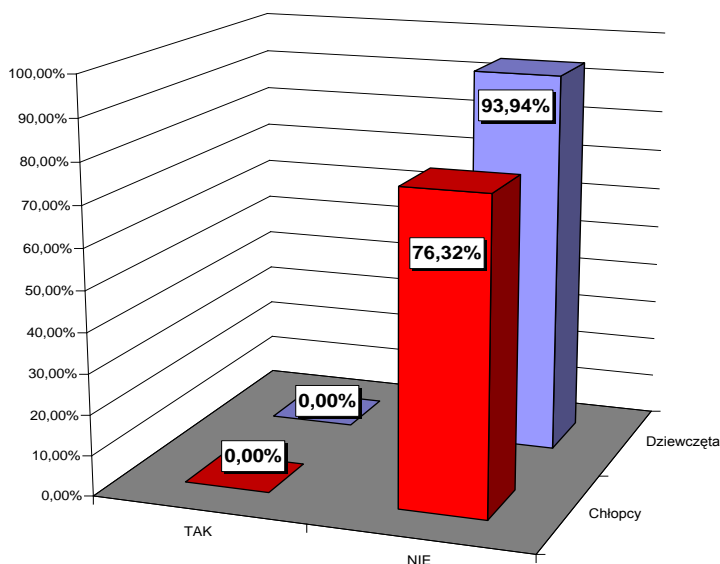


Przemoc seksualna

W wynikach badań nie stwierdzono odpowiedzi świadczących wprost o możliwości wykorzystywania seksualnego dzieci. Odpowiedzi negatywnych na pytanie *czy ktoś z rodziny proponował robienie czegoś co wydawało się dziwne lub wstydlive* udzieliło prawie 94 procenta dziewcząt oraz ponad 76 procenta chłopców. Pozostałe kilka procent dziewcząt i 24 procenta chłopców nie udzieliło żadnej odpowiedzi. Ilustracja na wykresie nr 9.

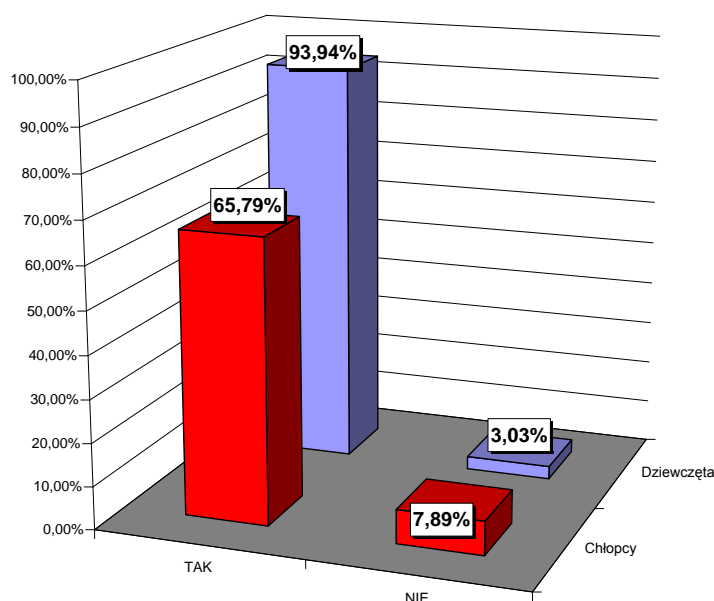
Żadna z dziewcząt nie odpowiedziała twierdząco na pytania o patologiczne zachowania dorosłych o możliwym podłożu seksualnym, tzn. *czy kiedykolwiek ktoś z dorosłych: dotykał Twoich miejsc intymnych, zachęcał lub zmuszał do dotykania jego miejsc intymnych, proponował oglądanie zdjęć lub filmów o treści seksualnej, całował Ciebie w miejsca, w które nie powinien tego robić, zachowywał się w jakiś inny, wyżej nie opisany sposób, ale w tej sytuacji czuleś, że robi coś nienaturalnego, krepującego i niedobrego*. Chłopcy udzielili twierdzących odpowiedzi w 2,63 procenta przypadków, czyli poniżej wartości błędu statystycznego.

Wykres nr 9. Odsetek osób, które czuły, że członkowie rodziny robili z nimi coś co było dziwne lub wstydlive.



Zdecydowana większość dziewcząt (94 procent) zadeklarowała, że czuje się w swoim domu bezpiecznie. Wśród chłopców takich odpowiedzi odnotowano niespełna 66 procent. Jednocześnie mało było odpowiedzi negatywnych, czyli świadczących o tym, że respondenci nie czują się w domu bezpiecznie. Tak zadeklarowało niespełna 8 procent chłopców i 3 procent dziewcząt.

Wykres nr 10. Odsetek osób, które w swoim domu czują się bezpiecznie



Podsumowanie i wnioski

1. Badane dzieci oraz młodzież prezentują w zdecydowanej większości zdrowe **sposoby myślenia dotyczące przemocy domowej**- nie usprawiedliwiające ani nie sankcjonujące przemocy. Ich myślenie wolne jest w zasadzie od niebezpiecznych stereotypów i mitów, mogących utrzymywać przemoc, stygmatyzować w roli ofiary, wzmacniać poczucie bezradności. Niewątpliwie bardzo pozytywne wyniki w tym zakresie są również efektem pracy wychowawczej szkół oraz prowadzonych programów profilaktycznych.
2. Problem doświadczania przez dzieci **przemocy fizycznej** aczkolwiek ujawniony, występuje w niewielkim nasileniu. Uzyskane dane nie odbiegają na niekorzyść od danych uzyskiwanych w badaniach dzieci w innych miastach czy gminach-wręcz przeciwnie zarysowują się tu optymistyczne tendencje, zwłaszcza dotyczące częstych i drastycznych zachowań o charakterze przemocy fizycznej. Co znacząca część dzieci przyznała, że przynajmniej raz była zbita przez kogoś dorosłego (najczęściej któregoś z rodziców), ale odsetki dzieci doświadczających bicia kilka razy są już niższe od wartości przekraczającej błąd pomiaru, a więc nieistotne. Dzieci doświadczających bicia kilkanaście razy-w badaniu nie ujawniono. Bicie dziecka nie jest więc powszechną „metodą wychowawczą” i „używa jej” relatywnie niewielki odsetek

rodziców. Podobnie dane uzyskaliśmy próbując oszacować częstotliwość bardziej drastycznych form przemocy fizycznej, które określiliśmy jako „porządne lanie”. I choć doświadczyło tego kilkanaście procent dziewcząt i o połowę mniej chłopców, to również były to raczej izolowane, a nie powtarzalne zachowania rodziców. Uzyskane wyniki nie świadczą jednakże o tym, że problem przemocy fizycznej dorosłych (głównie członków najbliższej rodziny) wobec dzieci nie występuje w ogóle lub, że należy go marginalizować. Z całą pewnością problem należy dostrzegać i prowadzić dalsze działania zapobiegawcze i interwencyjne wśród dzieci i rodziców, przy czym główny wysiłek powinien być ukierunkowany na zmianę sposobów myślenia rodziców (tych przekonań i stereotypów, które sankcjonują przemoc) i rozwój ich kompetencji wychowawczych.

3. Badanie zjawiska **przemocy psychicznej** wobec dzieci nie jest łatwe. W naszych badaniach przyjęliśmy założenie, że doświadczanie przez dzieci pewnych form komunikatów słownych, szczególnie tych silnie raniących i krzywdzących może wskazywać na przemoc psychiczną (emocjonalną). Badacze i praktycy zajmujący się zjawiskiem przemocy są zgodni, że używanie słów obraźliwych, poniżających oraz godzących w poczucie własnej wartości jest jedną z form przemocy psychicznej. W naszych badaniach do doświadczania takich komunikatów od rodziców przyznawały się częściej starsze dzieci (przede wszystkim dziewczęta, chłopców ponad trzykrotnie mniej). W obu grupach wiekowych jest to jednak zjawisko występujące rzadko.
4. Przypadków poważnego **zaniedbywania** również nie ujawniono. Jedynie w starszej grupie dzieci wskazywały na pozostawienie ich w domu przez dłuższy czas bez opieki. Były to również przypadki incydentalne, nie mające charakteru powtarzalnego.
5. **Przemoc seksualna** wobec dzieci w zasadzie także nie została wykryta. Jediną formą nadużycia było zachęcanie dzieci do oglądania treści pornograficznych, o czym wspomniało kilka procent dzieci.
6. Uzyskane w tych badaniach wyniki są bardziej optymistyczne niż otrzymane w badaniach sprzed kilku lat. Niewątpliwie świadczy to o pozytywnych przemianach w świadomości rodziców i innych dorosłych z rodziny, być może także o większych umiejętnościach wychowawczych rodziców (przemoc nie jest wyrazem bezradności rodzicielskiej). Należy jednak pamiętać, że przemoc nie jest doświadczeniem,

o którym dzieci chętnie mówią czy piszą, do którego też niezbyt chętnie się przyznają. W związku z tym mamy świadomość, że część przypadków przemocy i trudnych doświadczeń dzieci mogła pozostać nieujawniona.

Jedną z przyczyn podjęcia działań w celu opracowania programu przeciwdziałania przemocy w rodzinie był brak skoordynowanych działań na rzecz ofiar przemocy w poszczególnych instytucjach, a także niedostateczny przepływ informacji pomiędzy tymi instytucjami oraz niewystarczające umiejętności oraz kompetencje osób pracujących na rzecz osób i rodzin, w których występuje zjawisko przemocy.

Przyczyną podjęcia decyzji o wdrożeniu programu był również fakt wzrostu zarówno liczby interwencji domowych, „Niebieskich Kart”, jak i postępowań przygotowawczych w sprawach dotyczących znęcania się nad członkami rodziny. W oparciu o posiadane dane z analizy „Niebieskich Kart”, od dzielnicowych oraz od pracowników socjalnych podjęto próbę zdiagnozowania zjawiska przemocy w rodzinie na naszym terenie.

Według danych z Powiatowej Komendy Policji w Brzezinach dotyczących zjawiska przemocy w rodzinie wynika, iż zostało przeprowadzonych interwencji domowych:

- w roku 2008 - 710 , gdzie założono 91 Niebieskich Kart;
- w pierwszym kwartale 2009 roku - 122, gdzie założono 19 Niebieskich Kart.

W związku z sytuacjami stosowania znęcania się psychicznego i fizycznego nad rodziną, w KPP w Brzezinach były wszczęte postępowania z art. 207 KK:

- w roku 2008: KPP Brzeziny - 10
- w pierwszym kwartale 2009 roku: KPP Brzeziny – 4

Biorąc pod uwagę liczbę osób pokrzywdzonych w związku z przemocą domową w KPP w Brzezinach w roku 2008 odnotowano 36 osób dotkniętych przemocą, natomiast w pierwszym kwartale 2009 roku 4 osoby.

Z danych KPP w Brzezinach wynika, iż w pierwszym kwartale 2009 roku prowadzono nadzór w ramach czynności Niebieskiej Karty:

- w mieście Brzeziny w 11 środowiskach,
- w Powiecie Brzezińskim w 19 środowiskach.

Interwencje policji, to często sytuacje, w których ofiara jest tak bardzo zdeterminowana, że decyduje się wezwać pomoc. Z informacji wynika, że dramat rozgrywający się w czterech ścianach nie zawsze znajduje swój finał, poprzez wezwanie policji, a liczba tych zjawisk jest ogromna, może znacznie większa niż wśród innych kategorii przestępstw.

Istotnym zjawiskiem jest fakt, że osoba zgłaszająca problem przemocy, potrzebuje pomocy częściej w postaci rozmowy np. z dzielnicowym, nie zawsze niezwłocznego ukarania sprawcy, licząc na poprawę sytuacji domowej. Rozmowa profilaktyczno - ostrzegawcza, wskazywanie na konsekwencje nie zawsze uzdrowi sytuację, nie leczy sprawcy, który często powraca do poprzednich zachowań.

Z analizy danych MOPS w Brzezinach wynika, iż uwzględniając przyczyny, najczęstszym powodem udzielenia pomocy osobom i ich rodzinom było bezrobocie, ubóstwo oraz problemy alkoholowe. W tych środowiskach często występuje problem przemocy, mimo iż oficjalnie nie występuje jako powód trudnej sytuacji. W roku 2008 odnotowano 3 rodziny, które były objęte pomocą, w których powodem jej przyznania było zjawisko przemocy, natomiast w 48 rodzinach jako powód przyznania pomocy występował problem alkoholowy.

Działania jakie należy podjąć na szczeblu lokalnym, aby przeciwdziałać ujawnionym problemom

Przedstawione wyżej dane skłaniają do refleksji nad możliwymi działaniami zapobiegawczymi, interwencyjnymi oraz terapeutycznymi.

Z jednej strony oczywiste staje się wspieranie działalności już istniejących placówek udzielających specjalistycznej pomocy oraz instytucji i organizacji pozarządowych powołanych do przeciwdziałania problemom alkoholowym, narkotykowym i przemocy w rodzinie.

Miasto Brzeziny posiada dość duże zasoby w zakresie bazy instytucjonalnej. Na terenie miasta funkcjonują: szpital, poradnie specjalistyczne, w tym poradnia dla osób z problemami alkoholowymi, stowarzyszenie abstynenckie oraz stowarzyszenia promujące zdrowy styl życia, szkoły podstawowe, gimnazja i szkoły ponadgimnazjalne, poradnia psychologiczno-pedagogiczna, świetlica środowiskowa dla dzieci i młodzieży z rodzin z problemem uzależnień „Świetlik”, punkt konsultacyjny dla rodzin dotkniętych problemem

alkoholowym (w Urzędzie Miejskim). Swoją siedzibę mają: prokuratura rejonowa i sąd rejonowy, komenda powiatowa policji, powiatowe centrum pomocy rodzinie, miejski i gminny ośrodki pomocy społecznej, gminny punkt konsultacyjny dla osób dotkniętych problemem alkoholowym, powiatowy urząd pracy, punkt informacji obywatelskiej oferujący bezpłatne dyżury wielu specjalistów.

Przy Urzędzie Miejskim działa komisja rozwiązywania problemów alkoholowych.

Można więc jedynie wskazać na potrzebę uruchomienia punktu lokalnej pomocy dla osób z problemem narkotykowym oraz członków ich rodzin. W punkcie takim powinna być udzielana specjalistyczna pomoc psychologiczna oraz konsultacyjno-informacyjna. Punkt taki powinien być czynny przynajmniej raz w tygodniu.

Przy tak rozbudowanej bazie instytucjonalnej niewątpliwie wskazane byłoby powołanie zespołu interdyscyplinarnego ds. przeciwdziałania przemocy w rodzinie. Zespół taki mógłby ze znacznie większą skutecznością interweniować w konkretnych przypadkach związanych z przemocą domową. Powołanie takiego zespołu zostało zaplanowane w Miejskim Programie Przeciwdziałania Przemocy w Rodzinie.

Bezdiskusyjną jest potrzeba prowadzenia działań profilaktycznych, adresowanych do dzieci, młodzieży i młodych dorosłych. Ta profilaktyką należałoby objąć również rodziców.

Bardzo ważnym elementem działań zapobiegawczych i interwencyjnych powinna być zakrojona na szeroką skalę edukacja społeczna. Nie chodzi tu wyłącznie o popularyzowanie wiedzy nt. uzależnień i przemocy oraz sposobów pomagania osobom dotkniętym tymi problemami. Chodzi także o przełamywanie wstydu, lęku, niekorzystnych stereotypów i sposobów myślenia, związanych z chorobą alkoholową, narkomanią, współuzależnieniem i przemocą. Jednymi z najskuteczniejszych metod takiej właśnie edukacji mogą być nabożeństwa trzeźwościowe z udziałem specjalistów i członków wspólnot AA, AL.-Anon i AL.-Ateen, lokalne dni trzeźwości, tzw. kampanie edukacyjno-profilaktyczne. Szczególnie ważnym zadaniem byłoby dotarcie z właściwą edukacją i przesłaniem nadziei do osób doświadczających picia swoich bliskich oraz osób doświadczających przemocy.

Niewątpliwie też ogromne pole do działania mają tu służby prewencyjno-interwencyjne, takie jak: policja, ośrodek pomocy społecznej i medyczne (pielęgniarki

środowiskowe, lekarze). Istnieje zapewne potrzeba odpowiedniego przygotowania osób pracujących w w/w służbach do pomagania osobom uwikłanym w problem alkoholowy, a przede wszystkim narkotykowy- bo w tym zakresie wiedza pracowników tych służb jest najpłytsza.

Wciąż bardzo ważną pozostaje sprawa przestrzegania prawa i ścigania osób naruszających prawo w zakresie omawianych problemów (ustawa o wychowaniu w trzeźwości, ustawa o przeciwdziałaniu narkomanii, ustawa o przeciwdziałaniu przemocy w rodzinie, kodeks karny, kodeks rodzinny i opiekuńczy). Szczególne zadania stoją tu nie tylko przed policją, prokuraturą, sądem, pracownikami socjalnymi, psychologami i terapeutami czy personelem służby zdrowia. Chodzi bowiem również o gotowość ogółu społeczeństwa do współpracy z tymi instytucjami, w celu respektowania prawa przez mieszkańców Brzezin i zminimalizowania skali omawianych problemów społecznych.

III. Cel główny

Budowanie systemu przeciwdziałania przemocy w rodzinie

na terenie miasta Brzeziny

IV. Cele szczegółowe i zadania

CEL 1 Skoordynowanie działań lokalnych podmiotów

Zadania:

1. Zorganizowanie konferencji otwierającej program i podpisanie porozumień z instytucjami współpracującymi na rzecz przeciwdziałania przemocy.

Realizacja zadania nastąpi poprzez: zorganizowanie konferencji promującej rozpoczęcie programu przeciwdziałania przemocy w rodzinie, podpisanie stosownych porozumień określających rolę i zadania poszczególnych instytucji współpracujących w ramach programu, tworzenie lokalnego partnerstwa na rzecz przeciwdziałania przemocy w rodzinie.

2. Określenie kompetencji instytucji współpracujących na rzecz przeciwdziałania przemocy.

Realizacja zadania nastąpi poprzez: jasne i przejrzyste określenie kompetencji instytucji współpracujących, określenie zasad podejmowania interwencji w sytuacji przemocy poprzez poszczególne instytucje.

3. Powołanie Zespołu Interdyscyplinarnego i przygotowanie porozumień z instytucjami działającymi na rzecz przeciwdziałania przemocy w rodzinie.

Realizacja zadania nastąpi poprzez: działalność interdyscyplinarnej grupy specjalistów reprezentujących instytucje realizujące program, wymianę informacji na temat

przeciwdziałania przemocy w rodzinie, wypracowywanie i monitorowanie procedur postępowania w sytuacji przemocy w rodzinie.

4. Opracowanie regulaminu Zespołu Interdyscyplinarnego.

Realizacja zadania nastąpi poprzez: opracowanie regulaminu uwzględniającego zasady działania, terminy systematycznych spotkań w celu monitorowania realizacji programu, zasady opracowywania rocznego raportu na temat występowania zjawiska przemocy w rodzinie, określenie zasad koordynowania działań poszczególnych instytucji współpracujących, monitorowanie infrastruktury instytucji działających na rzecz ofiar przemocy.

5. Utworzenie Punktu Informacji Obywatelskiej

Realizacja zadania nastąpi poprzez: opracowanie informacji o instytucjach i organizacjach udzielających wsparcia oraz pomocy w sytuacji przemocy, umożliwienie korzystania z informacji osobom zainteresowanym, wyposażenie punktu w ulotki, broszury, materiały edukacyjne dotyczące zjawiska przemocy, w ramach programu przeciwdziałania przemocy w mieście, umieszczenie informacji na stronie internetowej, wydawanie informatorów.

6. Utworzenie Punktu Konsultacyjno - Terapeutycznego

Realizacja zadania nastąpi poprzez: organizowanie i prowadzenie działalności doradczej psychologicznej i psychoterapeutycznej, pracę socjalną, interwencje kryzysowe, działalność grup wsparcia, organizowanie i prowadzenie warsztatów terapeutycznych, promowanie i realizację systemu „Niebieskiej Karty”.

CEL 2 Opracowanie jednolitych i spójnych procedur przeciwdziałania przemocy

Zadania:

1. Określenie wewnętrznych procedur w instytucjach - partnerach programu.

Realizacja zadania nastąpi poprzez: określenie i spisanie wewnętrznych procedur postępowania w sytuacjach występowania zjawiska przemocy, kompleksowego prowadzenia postępowania interwencyjnego w sytuacjach kryzysowych, związanych z przemocą w rodzinie przez pracowników takich instytucji jak: policja, szkoły, przedszkola, ośrodek pomocy społecznej, ośrodek zdrowia, określenie zasad tzw. „pierwszego kontaktu” w poszczególnych instytucjach.

2. Opracowanie wspólnych procedur kompleksowego prowadzenia postępowania interwencyjnego w sytuacjach kryzysowych, związanych z przemocą w rodzinie dla miasta Brzeziny.

Realizacja zadania nastąpi poprzez: określenie wspólnych, jednolitych i spójnych procedur postępowania w sytuacji przemocy, tworzenie swoistego rodzaju lokalnej inicjatywy służącej pomocy ofiarom przemocy.

3. Procedury postępowania Zespołu Interdyscyplinarnego w sytuacji przemocy w zakresie redukcji skutków i przyczyn powstawania zjawiska przemocy w rodzinie.

Realizacja zadania nastąpi poprzez: opracowywanie zasad postępowania w sytuacjach przemocy w szczególnych przypadkach ofiarom przemocy, działalność grupy specjalistów w sytuacjach przemocy w rodzinie, opracowanie procedur postępowania uwzględniającego zasady działania Zespołu, kierowanie do specjalistów działających w ramach Punktu Informacji Obywatelskiej, dobór najkorzystniejszych metod działania w sytuacji przemocy, określenie sposobów rozwiązywania problemów związanych z przemocą dotyczących indywidualnych środowisk, określenie sposobów szybkiej interwencji w sytuacji pojawienia się przemocy w środowisku.

CEL 3 Wzmocnienie wiedzy społeczeństwa w zakresie przeciwdziałania przemocy

Zadania:

- 1. Przygotowanie i udostępnienie broszur i ulotek informacyjnych o instytucjach udzielających pomocy w sytuacjach doświadczania przemocy w rodzinie.**

Realizacja zadania nastąpi poprzez: rozpowszechnianie biuletynów informacyjnych, broszur i ulotek dotyczących zjawiska przemocy w rodzinie lokalnej społeczności, dostarczanie informacji społeczeństwu o instytucjach udzielających pomocy i wsparcia ofiarom przemocy w rodzinie poprzez publikacje w BIS oraz zamieszczanie na stronach internetowych Urzędu Miasta w Brzezinach informacji o instytucjach udzielających wsparcia ofiarom przemocy.

- 2. Publikowanie informacji w mass mediach.**

Realizacja zadania nastąpi poprzez: współpracę z mediami w ramach upowszechniania zjawiska przemocy, zwiększenie dostępu do informacji o zjawisku przemocy możliwości uzyskania wsparcia i pomocy w tym zakresie, zwiększenie wrażliwości społecznej na zjawisko przemocy, kampanie informacyjne, promowanie zadań realizowanych w ramach programu przeciwdziałania przemocy w rodzinie, upowszechnianie programów profilaktycznych o tematyce przemocy, agresji.

- 3. Organizowanie otwartych konferencji poświęconych zjawisku przemocy w rodzinie.**

Realizacja zadania nastąpi poprzez: organizowanie spotkań, konferencji, szkoleń poświęconych zjawisku przemocy i możliwościach pomocy, zwiększenie gotowości do angażowania się w pomoc rodzinom i osobom w sytuacjach przemocy w rodzinie.

V. Adresaci programu

1. Ofiary przemocy.
2. Rodzice i opiekunowie krzywdzonych dzieci.
3. Rodziny i osoby dotknięte zjawiskiem przemocy.

4. Przedstawiciele instytucji i służb pracujący z osobami i rodzinami dotkniętymi przemocą (pedagodzy, psychologzy, nauczyciele, pracownicy socjalni, pracownicy Sądu Rodzinnego, policjanci, wychowawcy, nauczyciele, terapeuci, kuratorzy społeczni, pracownicy ochrony zdrowia, duchowni).
5. Przedstawiciele władz lokalnych (radni).
6. Społeczeństwo.

VI. Realizatorzy programu

Podmioty działające w zakresie przeciwdziałania przemocy w rodzinie:

Miejski Ośrodek Pomocy Społecznej, szkoły, przedszkola, Komenda Policji, Powiatowe Centrum Pomocy w Rodzinie, Poradnia Psychologiczno - Pedagogiczna, Miejska Komisja ds. Rozwiązywania Problemów Alkoholowych, ochrona zdrowia, organizacje pozarządowe.

VII. Spodziewane efekty

1. Zwiększenie skuteczności i dostępności pomocy dla ofiar przemocy.
2. Zwiększenie społecznej wrażliwości i zaangażowania w sprawy przeciwdziałania przemocy.
3. Pogłębienie wiedzy społeczeństwa o zjawisku przemocy w rodzinie i sposobach radzenia sobie z tym problemem.
4. Zmniejszenie rozmiarów zjawiska przemocy w rodzinie.
5. Zmiana postaw społeczeństwa wobec przemocy w rodzinie.
6. Wzrost liczby osób profesjonalnie pomagających ofiarom przemocy w rodzinie.
7. Spadek liczby przypadków przemocy w rodzinie.
8. Spadek liczby rodzin, w których interwencje podejmowane są wielokrotnie.

Spodziewane efekty mierzone będą poprzez: prowadzenie statystyk opracowywanych przez Zespół Interdyscyplinarny na podstawie danych partnerów programu.

VIII. Zasady finansowania.

1. Środki własne gminy ujęte w Preliminarzu Budżetowym do realizacji Miejskiego Programu Profilaktyki i Rozwiązywania Problemów Alkoholowych na lata realizacji Programu Przeciwdziałania Przemocy w Rodzinie.

2. Środki budżetu państwa i województwa przeznaczone na realizację programu.
3. Środki z funduszy unijnych.

IX. Monitoring

Punkt Informacji Obywatelskiej oraz Zespół Interdyscyplinarny będzie odpowiedzialny za monitorowanie programu. Raz w roku, dokonywana będzie analiza jakościowa i ilościowa realizacji programu. W terminie do 31 stycznia za rok poprzedni do MOPS-u w Brzezinach będzie przekazywane sprawozdanie z realizacji programu.

X. Monitoring i ewaluacja Miejskiego Programu Przeciwdziałania Przemocy w Rodzinie na lata 2010 - 2012

Sprawozdanie z realizacji Miejskiego Programu przeciwdziałania Przemocy w Rodzinie przygotowuje MOPS i składa Burmistrzowi do 31 marca za rok poprzedni.

Regulamin Zespołu Interdyscyplinarnego ds. Przeciwdziałania Przemocy w Rodzinie działającego przy Miejskim Ośrodku Pomocy Społecznej w Brzezinach

§ 1

Postanowienia ogólne

1. Regulamin ustala tryb działania Zespołu Interdyscyplinarnego ds. Przeciwdziałania Przemocy w Rodzinie działającego przy Miejskim Ośrodku Pomocy Społecznej w Brzezinach.
2. W skład Zespołu wchodzi osoby z różnych grup zawodowych reprezentujący instytucje publiczne, odpowiedzialne za realizację zadania. (członkowie Zespołu Interdyscyplinarnego pracują nieodpłatnie)

§ 2

Funkcjonowanie Zespołu Interdyscyplinarnego

1. Członków Zespołu Interdyscyplinarnego powołuje zarządzeniem Burmistrz Miasta Brzeziny, a pracą Zespołu kieruje kierownik Miejskiego Ośrodka Pomocy Społecznej w Brzezinach.
2. Wszystkich członków Zespołu obowiązuje zasada tajności informacji przekazanych na spotkaniach Zespołu.
3. Ze spotkań Zespołu sporządza się protokół z listą obecności, który stanowi dokumentację Zespołu – obsługę biurową zapewnia MOPS.
4. Każdy z członków Zespołu może w razie konieczności zwołać posiedzenie Zespołu.
5. Spotkania Zespołu odbywają się nie rzadziej niż raz na kwartał.
6. W czwartym kwartale 2010 roku Zespół opracowuje wnioski i założenia do programu na rok następny.

§ 3

Procedura działania w sytuacji zgłoszenia przemocy w rodzinie

1. Zgłoszenie przypadku na Zespole
 - sprawdzenie wcześniejszych doniesień,
 - zebranie informacji od innych instytucji, decyzja o podjęciu dalszego dochodzenia lub zaniechaniu go,
 - określenie czy potrzebna jest szybka reakcja ,
 - podział zadań między członków zespołu konkretnej osobie lub osobom.
2. Planowanie działań:
 - określenie zmian niezbędnych do zapewnienia dziecku bezpieczeństwa,
 - określenie mocnych stron rodziny i jej potrzeb,
 - ustalenie zakładanych rezultatów podejmowanych działań,
 - określenie jak pomoc będzie świadczona, przez kogo, jak długo i z jaką częstotliwością,
 - ustalenie, co będzie przedmiotem kontroli,
 - ciągły nadzór nad bezpieczeństwem dzieci przebywających w rodzinie.
3. Ustalenie programu pomocy rodzinie zawierającego: zadania członków zespołu, zadania rodziny, ewaluację działań zespołu, określenie osób odpowiedzialnych za realizację poszczególnych części planu.
4. Ewaluacja sytuacji:
 - ocena postępów działania z uwzględnieniem opinii wszystkich osób z zespołu,
 - uzyskanie informacji od klienta odnośnie jego postrzegania postępu dochodzenia,
 - zdecydowanie, które ze świadczonych usług są nadal potrzebne i czy potrzebne są nowe,
 - ciągły nadzór nad bezpieczeństwem w rodzinie.
5. Zakończenie sprawy:
 - ewaluacja przebiegu programu pomocy rodzinie.

Współpraca interdyscyplinarna instytucji w przeciwdziałaniu przemocy

Współpraca interdyscyplinarna to współdziałanie specjalistów różnych dziedzin w celu:

1/ zapewnienia pomocy dziecku krzywdzonemu (w konkretnym przypadku)

lub/i

2/ poprawy sposobów udzielania pomocy osobom krzywdzonym i ich rodzinom (tworzenie lokalnej polityki wobec problemu i wypracowanie procedur działania w przypadkach krzywdzenia dzieci).

Żaden pojedynczy profesjonalista ani instytucja państwowa nie jest w stanie realnie poprawić sytuacji osoby krzywdzonej. Najlepszą odpowiedzią na przypadek krzywdzenia, wykorzystywania dzieci lub osób dorosłych, jest utworzenie zespołu interdyscyplinarnego w ramach którego współpracować mogą specjaliści różnych służb. Umożliwia to spojrzenie na sytuację tych osób z różnych perspektyw.

Szkoła

Ustawa o systemie oświaty zobowiązuje szkołę do wspomagania wychowawczej roli rodziny oraz do zapewnienia opieki uczniom pozostającym w trudnej sytuacji życiowej. Rola szkoły w systemie ochrony dziecka przed krzywdzeniem jest znacząca.

Nauczyciele mają możliwość regularnego obserwowania funkcjonowania dziecka oraz zmian w jego zachowaniu.

Pedagog i psycholog szkolny ma możliwość zdiagnozowania sytuacji szkolnej i rodzinnej dziecka.

W przypadku uzyskania informacji, że uczeń, który nie ukończył 18 lat, jest ofiarą przemocy lub przestępstwa, szkoła powinna podjąć następujące kroki:

1. Nauczyciel sporządza notatkę służbową i przekazuje informację wychowawcy klasy/ pedagogowi szkolnemu/ dyrektorowi szkoły.
2. Pedagog szkolny wzywa do szkoły rodziców/ opiekunów prawnych, przekazuje im uzyskaną informację. Przeprowadza rozmowę z rodzicami. Przeprowadza rozmowę również z uczniem w obecności wychowawcy.
3. Pedagog szkolny sporządza opis sytuacji szkolnej i rodzinnej dziecka na podstawie rozmów z uczniem, nauczycielami, wychowawcą i rodzicami oraz plan pomocy dziecku, który uwzględnia sposoby zapewnienia dziecku bezpieczeństwa oraz opis wsparcia, jakie szkoła może zaoferować dziecku. Przygotowuje informację o placówkach pomocy dziecku, jeżeli jest taka potrzeba. Ofertę placówek przekazuje rodzicowi/ opiekunowi.
4. Ustala z rodzicami/opiekunami prawnymi plan pomocy dziecku, poprzez określenie sposobu zapewnienia bezpieczeństwa dziecku i zobowiązanie do skonsultowania dziecka i rodziny przez psychologa. W miarę możliwości ustala harmonogram kontaktów z osobami i instytucjami wspierającymi rodzinę w sytuacji przemocy wobec

dziecka.

5. Informuje rodziców/opiekunów prawnych o konsekwencjach prawnych stosowania przemocy wobec dziecka i obowiązkach szkoły zgłaszania do prokuratury oraz sądu rodzinnego i nieletnich przypadków przemocy wobec małoletniego.
6. Pedagog szkolny informuje o swoich działaniach dyrektora szkoły.
7. Jeżeli rodzice odmawiają współpracy lub odmawiają podjęcia działań proponowanych przez szkołę, dyrektor szkoły niezwłocznie składa zawiadomienie o podejrzeniu popełnienia przestępstwa do prokuratury lub wnioski o wgląd w sytuację rodziny do sądu rodzinnego i nieletnich
8. Dyrektor szkoły składa zawiadomienie o podejrzeniu przestępstwa do prokuratury i / lub wnioski o wgląd w sytuację rodziny do sądu rodzinnego i nieletnich w każdej sytuacji, kiedy dziecko jest ofiarą przestępstwa.

Policja

Zgodnie z Ustawą z dnia 6 kwietnia 1990 r. o policji, do podstawowych zadań tej instytucji należą min.: ochrona życia i zdrowia ludzi, organizowanie działań mających na celu zapobieganie popełnianiu przestępstw i współdziałanie w tym zakresie z organami państwowymi, samorządowymi i organizacjami społecznymi oraz wykrywanie przestępstw i ściganie ich sprawców.

Policja ma zatem obowiązek reagowania w sytuacji zagrożenia życia, zdrowia i bezpieczeństwa osób.

Policja jest instytucją, z której interwencji powinni korzystać profesjonaliści w sytuacjach kryzysowych.

1. Przeprowadzając interwencję, policjant podaje swoje imię i nazwisko, stopień nazwę jednostki oraz numer służbowy.
2. Dzieci poniżej 15 roku życia, które są ofiarami przestępstw zawartych w dziale XXV i XXVI Kodeksu karnego, podlegają specjalnej procedurze przesłuchania i nie mogą być przesłuchiwane przez policję.
3. Policja przeprowadza szczegółowy wywiad i ustalenia, czy istnieje uzasadnione podejrzenie popełnienia przestępstwa.
4. Informuje opiekuna prawnego małoletniego pokrzywdzonego o organizacjach i instytucjach wspierających ofiary przestępstwa, a jeśli on sobie tego życzy – kontaktuje go z nimi.
5. Obligatoryjnie wypełnia „Niebieska kartę” i sporządza notatkę z wyczerpującą informacją o zdarzeniu, w szczególności z uwzględnieniem danych o świadkach.
6. Wykonuje dokumentację fotograficzną zniszczeń (pomieszczeń lub przedmiotów), obrażeń ofiary, zabezpiecza odzież.
7. Podejmuje decyzję o ewentualnym zatrzymaniu sprawcy.
8. W sytuacji bezpośredniego zagrożenia życia i zdrowia dziecka podejmuje decyzję o umieszczeniu dziecka w placówce interwencyjnej, szpitalu, placówce rodzinnej, domu dziecka lub oddaje pod opiekę osobie spokrewnionej. O powyższych działaniach zawiadamia właściwy sąd rodzinny i nieletnich.

9. Przekazuje informację „Niebieska Karta” dzielnicowemu właściwemu ze względu na miejsce zdarzenia.

10. Dzielnicowy prowadzi postępowanie w ramach procedury „Niebieskiej karty”, sprawuje nadzór nad wykonaniem dozoru, jeżeli został zastosowany, a zgromadzoną dokumentację dołącza do akt sprawy.

Ochrona zdrowia

Międzynarodowa klasyfikacja chorób i problemów zdrowotnych ICD – 10 wyróżnia jednostkę chorobową T 74 – zespoły maltretowania, w której sklasyfikowane są zespoły wszystkich form krzywdzenia dziecka i osób dorosłych.

Wystąpienie jednego z tych zespołów staje się problemem medycznym, podlegającym interwencji ochrony zdrowia.

Przedstawiciele ochrony zdrowia, podobnie jak wszyscy inni, są prawnie zobowiązani do podejmowania interwencji w sytuacji krzywdzenia dziecka bądź osób dorosłych.

Przepisy dotyczące zachowania tajemnicy zawodowej nie wykluczają podjęcia interwencji. Ustawa o zawodzie lekarza w art.40 definiuje tajemnicę zawodową lekarza, jednakże w paragrafie 2 określa możliwości odejścia od niej.

Lekarz może odstąpić od zachowania tajemnicy w sytuacji, gdy zachowanie tajemnicy może stanowić niebezpieczeństwo dla życia lub zdrowia pacjenta lub innych osób.

Analogiczne przepisy dotyczące tajemnicy zawodowej znajdują się w Ustawie o zawodach pielęgniarzy i położnej.

1. W sytuacji stwierdzenia w czasie badania ambulatoryjnego lub szpitalnego krzywdzenia dziecka lub osoby dorosłej, lekarz / pielęgniarka umieszcza w dokumentacji wewnętrznej (historii zdrowia i choroby), wpis o symptomach przemocy wobec tych osób oraz uzyskane informacje.
2. Przekazuje uzyskaną informację przełożonemu (kierownikowi przychodni, ordynatorowi/ oddziałowej).
3. Przełożony składa wniosek o wgląd w sytuację rodziny do sądu rodzinnego i nieletnich i/lub zawiadomienie o podejrzeniu przestępstwa do prokuratury
4. W sytuacji bezpośredniego zagrożenia życia i zdrowia osoby krzywdzonej lekarz/pielęgniarka wzywa policję
5. Lekarz może podjąć decyzję o zatrzymaniu osoby pokrzywdzonej w szpitalu, jeżeli uzna to za zasadne. W przypadku podjęcia takiej decyzji ma obowiązek niezwłocznie powiadomić sąd rodzinny i nieletnich właściwy dla położenia szpitala wraz z opisem sytuacji i przyczyn podjęcia działań.

Pomoc Społeczna

Jednym z ustawowych zadań pomocy społecznej jest opieka nad rodziną i dzieckiem. Obowiązki ustawowe pracowników pomocy społecznej, w tym również tryb przyznawania świadczeń powodują, że pracownicy opieki społecznej mają bezpośredni wgląd w funkcjonowanie rodziny. Działania, takie jak wywiad środowiskowy, udzielanie świadczeń finansowych, wizyty podopiecznych w ośrodku pomocy społecznej, umożliwiają pracownikowi socjalnemu stały kontakt z rodziną i dają wiedzę o wzajemnych relacjach członków rodziny.

Ustawa o pomocy społecznej nakłada na pracowników pomocy społecznej szereg obowiązków w zakresie pomocy osobom krzywdzonym. Powinni oni wspierać rodziny mające trudności w wypełnianiu swoich zadań oraz dzieci z tej rodziny w formie:

1. Poradnictwa rodzinnego;
2. Terapii rodzinnej rozumianej jako działania psychologiczne, pedagogiczne i socjologiczne, mające na celu przywrócenie rodzinie zdolności do wypełniania jej zadań;
3. Pracy socjalnej;
4. Zapewnienia dzieciom opieki i wychowania poza rodziną;

Realizując prawo dziecka do ochrony przed poniżającym traktowaniem i karaniem, pracownik socjalny mający podejrzenia krzywdzenia dziecka:

1. Przeprowadza rodzinny wywiad środowiskowy;
2. Sporządza notatkę służbową i wpis do dokumentacji rodziny;
3. W przypadku stwierdzenia przemocy w rodzinie wypełnia formularz „pomoc społeczna – Niebieska Karta”, stanowiący załącznik do rodzinnego wywiadu środowiskowego;

4. W celu ustalenia sytuacji osoby krzywdzonej lub sposobów pomocy może wystąpić do placówek, organów i jednostek administracyjnych z wnioskiem o udzielenie niezbędnej informacji ;
5. Po przeprowadzeniu diagnozy i stwierdzeniu przemocy wobec osoby krzywdzonej składa wniosek o wgląd w sytuację rodziny do sądu rodzinnego i nieletnich i/lub zawiadomienie o podejrzeniu popełnienia przestępstwa do prokuratury. O swoich działaniach informuje przełożonego;
6. W sytuacji bezpośredniego zagrożenia dobra dziecka, w szczególności zagrożenia zdrowia lub życia dziecka, porzucenia dziecka, gdy nie jest możliwe ustalenie tożsamości rodziców lub miejsca ich pobytu, wzywa policję, która umieszcza dziecko bez zgody rodziców/opiekunów prawnych w rodzinie zastępczej lub placówce opiekuńczo-wychowawczej.

Pomoc dziecku i osobom krzywdzonym, nie kończy się w momencie zawiadomienia organów wymiaru sprawiedliwości. Zaczyna się wtedy praca z dzieckiem i rodziną nad poprawą sytuacji dziecka lub osoby krzywdzonej. Postępowania sądowe zarówno karne, jak i rodzinne mogą zakończyć się orzeczeniem sądów w zakresie ukarania sprawcy oraz uregulowania sytuacji opiekuńczo-wychowawczej dziecka. Rodzina może zostać objęta dozorem kuratora, dziecko może być umieszczone w placówce lub rodzic krzywdzący może zostać skazany na karę pozbawienia lub ograniczenia wolności, może też zostać orzeczony zakaz bezpośredniego kontaktu z dzieckiem.

Regulamin Punktu Informacji Obywatelskiej działającego przy Miejskim Ośrodku Pomocy Społecznej w Brzezinach

§ 1

Postanowienia ogólne

1. Regulamin ustala tryb działania Punktu Informacji Obywatelskiej działającego przy Miejskim Ośrodku Pomocy Społecznej w Brzezinach.
2. W ramach Punktu Informacji Obywatelskiej porad udzielają przedstawiciele następujących instytucji publicznych z terenu miasta Brzeziny:
 - a.) Miejski Ośrodek Pomocy Społecznej,
 - b.) Komenda Powiatowa Policji,
 - c.) Kuratorzy Zawodowy Sądu Rejonowego,
 - d.) Powiatowy Urząd Pracy,
 - e.) Miejska Komisja d/s Rozwiązywania Problemów Alkoholowych,
 - f.) Powiatowe Centrum Pomocy Rodzinie,
 - g.) Zakład Opieki Zdrowotnej - Poradnia dla osób z problemami alkoholowymi.
3. Dyżury w ramach Punktu Informacji Obywatelskiej pełnią osoby wskazane przez kierowników instytucji wymienionych w ust.2

§ 2

Kierownik MOPS koordynuje pracę Punktu Informacji Obywatelskiej poprzez:

1. ustalanie terminów dyżurów poszczególnych specjalistów,
2. współpracę z kierownikami instytucji wymienionych w §1 ust.2,
3. prowadzenie akcji informacyjnej o działalności Punktu Informacji Obywatelskiej,
4. organizowanie spotkań wszystkich osób udzielających porad w ramach Punktu Informacji Obywatelskiej.

§ 3.

1. Osoby udzielające porad w ramach Punktu Informacji Obywatelskiej zobowiązane są do zachowania poufności informacji o osobach i sprawach w których udzielają porad.
2. Specjaliści udzielają porad oraz kierują do odpowiednich instytucji. Z udzielonej porady sporządzona jest notatka służbowa (wzór notatki w załączeniu).

§ 4

Spotkania wszystkich specjalistów pracujących w Punkcie odbywają w ostatni piątek miesiąca.

